



АДМИНИСТРАЦИЯ ГОРОДСКОГО ОКРУГА
ГОРОД ВОРОНЕЖ
ПОСТАНОВЛЕНИЕ

от 21 мая 2024 г. № 627
г. Воронеж

**Об утверждении проекта межевания
территории по ул. 9 Января
в городском округе город Воронеж**

В соответствии с Градостроительным кодексом Российской Федерации, Федеральным законом от 06.10.2003 № 131-ФЗ «Об общих принципах организации местного самоуправления в Российской Федерации», постановлением Воронежской городской Думы от 27.10.2004 № 150-I «Об Уставе городского округа город Воронеж», в целях реализации Генерального плана городского округа город Воронеж на 2021–2041 годы, утвержденного решением Воронежской городской Думы от 25.12.2020 № 137-V «Об утверждении Генерального плана городского округа город Воронеж на 2021–2041 годы», Правил землепользования и застройки городского округа город Воронеж, утвержденных решением Воронежской городской Думы от 20.04.2022 № 466-V «Об утверждении Правил землепользования и застройки городского округа город Воронеж», на основании постановления администрации городского округа город Воронеж от 11.10.2021 № 1005 «О подготовке проекта межевания территории по ул. 9 Января в городском округе город Воронеж», оповещения от 27.03.2024 о назначении общественных обсуждений по проекту межевания территории по ул. 9 Января в городском округе город Воронеж, с учетом заключения комиссии по землепользованию и застройке городского округа город Воронеж от 18.04.2024 о результатах общественных обсуждений по проекту межевания территории

по ул. 9 Января в городском округе город Воронеж администрация городского округа город Воронеж **п о с т а н о в л я е т**:

1. Утвердить прилагаемый проект межевания территории по ул. 9 Января в городском округе город Воронеж.

2. Настоящее постановление вступает в силу в день его опубликования в газете «Берег».

Глава
городского округа
город Воронеж



В.Ю. Кстенин

УТВЕРЖДЕН
постановлением администрации
городского округа город Воронеж
от 21.05.2024 № 627

**ПРОЕКТ МЕЖЕВАНИЯ ТЕРРИТОРИИ ПО УЛ. 9 ЯНВАРЯ В
ГОРОДСКОМ ОКРУГЕ ГОРОД ВОРОНЕЖ**

1. Текстовая часть проекта межевания территории по ул. 9 Января в городском округе город Воронеж (приложение № 1).
2. Чертеж межевания территории по ул. 9 Января в городском округе город Воронеж (приложение № 2).

Исполняющий обязанности
руководителя управления
главного архитектора

М.Ш. Солтанов

Приложение № 1
к проекту межевания территории
по ул. 9 Января в городском округе
город Воронеж

ТЕКСТОВАЯ ЧАСТЬ
проекта межевания территории по ул. 9 Января
в городском округе город Воронеж

Проект межевания территории по ул. 9 Января в городском округе город Воронеж разработан на основании постановления администрации городского округа город Воронеж от 11.10.2021 № 1005 «О подготовке проекта межевания территории по ул. 9 Января в городском округе город Воронеж», Генерального плана городского округа город Воронеж на 2021–2041 годы, утвержденного решением Воронежской городской Думы от 25.12.2020 № 137-V (далее – Генеральный план), Правил землепользования и застройки городского округа город Воронеж, утвержденных решением Воронежской городской Думы от 20.04.2022 № 466-V (далее – Правила землепользования и застройки), в соответствии с Градостроительным кодексом Российской Федерации (далее – ГрК РФ), Земельным кодексом Российской Федерации (далее – ЗК РФ), классификатором видов разрешенного использования земельных участков, утвержденным приказом Федеральной службы государственной регистрации, кадастра и картографии от 10.11.2020 № П/0412 (далее – Классификатор), иными нормативными правовыми актами Российской Федерации, Воронежской области, муниципальными правовыми актами городского округа город Воронеж.

Согласно ч. 4 ст. 41 ГрК РФ видами документации по планировке территории являются проект планировки территории и проект межевания территории.

В соответствии с положениями ст. 43 ГрК РФ подготовка проекта межевания территории осуществляется применительно к территории, расположенной в границах элементов планировочной структуры, в целях:

- определения местоположения границ образуемых и изменяемых земельных участков с учетом интересов правообладателей земельных участков, интересов правообладателей смежных земельных участков; данных о местоположении существующих объектов капитального строительства, сооружений, элементов благоустройства; утвержденных и поставленных на кадастровый учет санитарно-защитных зон; сведений, предоставленных заказчиком;

- установления, изменения, отмены красных линий для застроенных территорий, в границах которых не планируется размещение новых объектов капитального строительства, а также в целях установления, изменения, отмены красных линий в связи с образованием и (или) изменением земельного участка, расположенного в границах территории, применительно к которой не предусматривается осуществление деятельности по комплексному и устойчивому развитию территории, при условии, что такие установление, изменение, отмена влекут за собой исключительно изменение границ территории общего пользования.

Подготовка проекта межевания территории осуществляется в соответствии с градостроительными регламентами и нормами отвода земельных участков для конкретных видов деятельности, установленными в соответствии с федеральными законами, техническими регламентами.

Планируемая территория площадью 30,9 га расположена в Советском районе городского округа город Воронеж и ограничена: с северо-восточной стороны – ул. 9 Января; с восточной и южной сторон – местными проездами; с северо-западной стороны – съездом (ул. Героев Сибиряков – ул. 9 Января).

Ранее на планируемую территорию документация по планировке территории разработана не была.

Согласно Генеральному плану рассматриваемая территория расположена в функциональной зоне застройки многоэтажными жилыми домами (9 этажей и более) (104).

Согласно Правилам землепользования и застройки проектируемая территория расположена в следующих территориальных зонах:

- ЖМ(н) «Зона нового строительства многоэтажной жилой застройки».

Регламент ЖМ(н) устанавливается для новых осваиваемых территорий с целью выполнения нормативных показателей при проектировании жилых кварталов и микрорайонов многоэтажной многоквартирной застройки;

- Р «Зона рекреационного регламента озелененных территорий». Градостроительный регламент Р устанавливается с целью резервирования новых и протекции существующих рекреационных озелененных территорий. Территории действия данного регламента предназначены для организации пешеходных связей, публичных пространств и других объектов рекреации: бульваров, скверов, парков, благоустроенных пешеходных зон и площадей, садов. Совокупность территорий с регламентом Р является основной составляющей экологического каркаса города;

- Т «Зона улично-дорожной сети». Регламент предназначен для размещения линейных объектов транспортной инфраструктуры. Действие регламента Т направлено на резервирование территорий для новой и протекции территорий существующей улично-дорожной сети, в том числе сооружений и коммуникаций автомобильного транспорта.

Перечень координат характерных точек границ территории по ул. 9 Января в городском округе город Воронеж, в отношении которой предполагается к утверждению проект межевания, приведен в таблице № 1.

Таблица № 1

Номер характерной точки	Перечень координат	
	X	Y
1	515451.13	1294236.45
2	515282.62	1294564.33
3	515211.55	1294694.34
4	515188.98	1294688.49

Номер характерной точки	Перечень координат	
	X	Y
5	515105.76	1294666.91
6	514943.42	1294622.18
7	514892.60	1294607.05
8	514877.76	1294568.77
9	514836.57	1294463.97
10	514865.08	1294395.29
11	514873.97	1294375.75
12	514917.56	1294279.91
13	514955.11	1294197.37
14	514992.89	1294114.00
15	515113.49	1293840.54
16	515137.97	1293853.03
17	515198.71	1293889.67
18	515229.78	1293907.93
19	515233.58	1293911.16
20	515262.54	1293935.82
21	515272.11	1293947.33
22	515281.87	1293963.94
23	515296.44	1293989.86
24	515355.91	1294084.43
25	515418.14	1294183.44
26	515420.39	1294187.02
27	515442.77	1294222.63
1	515451.13	1294236.45

Рациональное использование территории во многом определяется характером ограничений на хозяйственные и иные виды деятельности в зонах с особыми условиями использования территории.

В соответствии с п. 1 ст. 22 ч. 3 Правил землепользования и застройки градостроительный регламент устанавливает в пределах границ соответствующей территориальной зоны виды разрешенного использования земельных участков, равно как всего, что находится над и под поверхностью земельных участков и используется в процессе их застройки и последующей эксплуатации объектов капитального строительства, предельные (минимальные и (или) максимальные) размеры земельных участков и предельные параметры разрешенного строительства, реконструкции объектов капитального строительства, ограничения использования

земельных участков и объектов капитального строительства, а также применительно к территориям, в границах которых предусматривается осуществление деятельности по комплексному развитию территории, расчетные показатели минимально допустимого уровня обеспеченности соответствующей территории объектами коммунальной, транспортной, социальной инфраструктур и расчетные показатели максимально допустимого уровня территориальной доступности указанных объектов для населения.

Рассматриваемая территория ограничена ранее установленными красными линиями. В соответствии с градостроительным регламентом за пределы красных линий в сторону улицы или площади не должны выступать здания и сооружения. В пределах красных линий допускается размещение конструктивных элементов дорожно-транспортных сооружений (опор путепроводов, лестничных и пандусных сходов подземных пешеходных переходов, павильонов на остановочных пунктах городского общественного транспорта).

В исключительных случаях с учетом действующих особенностей участка (поперечных профилей и режимов градостроительной деятельности) в пределах красных линий допускается размещение:

- объектов транспортной инфраструктуры (площадок отстоя и кольцевания общественного транспорта, разворотных площадок, площадок для размещения диспетчерских пунктов);
- отдельных нестационарных объектов автосервиса для попутного обслуживания (АЗС, АЗС с объектами автосервиса).

Рациональное использование территории во многом определяется характером ограничений на хозяйственные и иные виды деятельности в зонах с особыми условиями использования территорий.

Согласно данным Росреестра в границах рассматриваемой территории расположены следующие зоны с особыми условиями использования:

1) охранная зона инженерных коммуникаций. Зона охраны искусственных объектов. Реестровый номер 36:34-6.999. Наименование – «Охранная зона технического водопровода», расположенного по адресу: Воронежская обл., территория Советского и Коминтерновского р-на г. Воронежа, от границы м. о. г. Воронеж до границы земельных участков, занимаемых «Воронежской ТЭЦ 2».

Ограничение использования объектов недвижимости в границах зоны предусмотрено постановлением Правительства Российской Федерации от 18.11.2013 № 1033 «О порядке установления охранных зон объектов по производству электрической энергии и особых условий использования земельных участков, расположенных в границах таких зон». В охранных зонах запрещается осуществлять действия, которые могут нарушить безопасную работу объектов, в том числе привести к их повреждению или уничтожению и (или) повлечь причинение вреда жизни, здоровью граждан и имуществу физических или юридических лиц, а также нанесение вреда окружающей среде и возникновение пожаров и чрезвычайных ситуаций, а именно:

- убирать, перемещать, засыпать и повреждать предупреждающие знаки;
- размещать кладбища, скотомогильники, захоронения отходов производства и потребления, радиоактивных, химических, взрывчатых, токсичных, отравляющих и ядовитых веществ;
- производить сброс и слив едких и коррозионных веществ, в том числе растворов кислот, щелочей и солей, а также горюче-смазочных материалов;
- разводить огонь и размещать какие-либо открытые или закрытые источники огня;
- проводить работы, размещать объекты и предметы, возводить сооружения, которые могут препятствовать доступу к объектам, без создания необходимых для такого доступа проходов и подъездов;

- производить работы ударными механизмами, сбрасывать тяжести массой свыше 5 т;

- складировать любые материалы, в том числе взрывоопасные, пожароопасные и горюче-смазочные.

В пределах охранной зоны без письменного согласования владельцев объектов юридическим и физическим лицам запрещается:

- размещать детские и спортивные площадки, стадионы, рынки, торговые точки, полевые станы, загоны для скота, гаражи и стоянки всех видов машин и механизмов;

- проводить любые мероприятия, связанные с пребыванием людей, не занятых выполнением работ, разрешенных в установленном порядке;

- осуществлять горные, взрывные, мелиоративные работы, в том числе связанные с временным затоплением земель;

2) санитарно-защитная зона предприятий, сооружений и иных объектов. Зоны защиты населения. Реестровый номер 36:34-6.1130. Наименование – «Санитарно-защитная зона для реконструируемой АЗС ООО «ПРОМХИММОНТАЖ» по адресу: г. Воронеж, ул. 9 Января, 223а».

В соответствии с постановлением Правительства Российской Федерации от 03.03.2018 № 222 «Об утверждении Правил установления санитарно-защитных зон и использования земельных участков, расположенных в границах санитарно-защитных зон» в границах санитарно-защитной зоны не допускается использования земельных участков в целях:

- размещения жилой застройки, объектов образовательного и медицинского назначения, спортивных сооружений открытого типа, организаций отдыха детей и их оздоровления, зон рекреационного назначения и ведения дачного хозяйства и садоводства;

- размещения объектов для производства и хранения лекарственных средств, объектов пищевых отраслей промышленности, оптовых складов продовольственного сырья и пищевой продукции, комплексов водопроводных сооружений для подготовки и хранения питьевой воды;

производства, хранения и переработки сельскохозяйственной продукции, предназначенной для дальнейшего использования в качестве пищевой продукции, если химическое, физическое и (или) биологическое воздействие объекта, в отношении которого установлена санитарно-защитная зона, приведет к нарушению качества и безопасности таких средств, сырья, воды и продукции в соответствии с установленными к ним требованиями.

В соответствии с СанПиН 2.2.1/2.1.1.1200-03 «Санитарно-защитные зоны и санитарная классификация предприятий, сооружений и иных объектов» допускается размещать в границах санитарно-защитной зоны промышленного объекта или производства: нежилые помещения для дежурного аварийного персонала, помещения для пребывания работающих по вахтовому методу (не более 2 недель), здания управления, конструкторские бюро, здания административного назначения, научно-исследовательские лаборатории, поликлиники, спортивно-оздоровительные сооружения закрытого типа, бани, прачечные, объекты торговли и общественного питания, мотели, гостиницы, гаражи, площадки и сооружения для хранения общественного и индивидуального транспорта, пожарные депо, местные и транзитные коммуникации, ЛЭП, электроподстанции, нефте- и газопроводы, артезианские скважины для технического водоснабжения, водоохлаждающие сооружения для подготовки технической воды, канализационные насосные станции, сооружения оборотного водоснабжения, автозаправочные станции, станции технического обслуживания автомобилей.

Санитарно-защитная зона или какая-либо ее часть не может рассматриваться как резервная территория объекта и использоваться для расширения промышленной или жилой территории без соответствующей обоснованной корректировки границ санитарно-защитной зоны;

3) охранная зона инженерных коммуникаций. Зона охраны искусственных объектов. Реестровый номер 36:34-6.225. Наименование –

«Газопровод низкого давления, расположенный по адресу: г. Воронеж, ул. 9 Января, 243».

Ограничения устанавливаются приказом департамента имущественных и земельных отношений Воронежской области от 21.02.2014 № 184-з.

4) охранная зона инженерных коммуникаций. Зона охраны искусственных объектов. Реестровый номер 36:34-6.254. Наименование – «Охранная зона ЛЭП ВЛ-110кВ 13, 14 ПС, 29-ПС 42 ПС, ТЭЦ2-ПС завода ВЗР».

В охранной зоне ЛЭП (ВЛ) запрещается:

- производить строительство, капитальный ремонт, реконструкцию или снос любых зданий и сооружений;

- осуществлять всякого рода горные, погрузочно-разгрузочные, дноуглубительные, землечерпательные, взрывные, мелиоративные работы, производить посадку и вырубку деревьев и кустарников, располагать полевые станы, устраивать загоны для скота, сооружать проволочные ограждения, шпалеры для виноградников и садов, а также производить полив сельскохозяйственных культур;

- осуществлять добычу рыбы, других водных животных и растений придонными орудиями лова, устраивать водопой, производить колку и заготовку льда (в охранных зонах подводных кабельных линий электропередачи);

- совершать проезд машин и механизмов, имеющих общую высоту с грузом или без груза от поверхности дороги более 4,5 м (в охранных зонах воздушных линий электропередачи);

- производить земляные работы на глубине более 0,3 м, а на вспахиваемых землях – на глубине более 0,45 м, а также планировку грунта (в охранных зонах подземных кабельных линий электропередачи);

- размещать автозаправочные станции и иные хранилища горюче-смазочных материалов;

- посторонним лицам находиться на территории и в помещениях электросетевых сооружений, открывать двери и люки электросетевых сооружений, производить переключения и подключения в электрических сетях;
- загромождать подъезды и подходы к объектам электрических сетей;
- набрасывать на провода, опоры и приближать к ним посторонние предметы, а также подниматься на опоры;
- устраивать всякого рода свалки;
- складировать корма, удобрения, солому, торф, дрова и другие материалы, разводить огонь (в охранных зонах воздушных линий электропередачи);
- устраивать спортивные площадки, площадки для игр, стадионы, рынки, остановочные пункты общественного транспорта, стоянки всех видов машин и механизмов, проводить любые мероприятия, связанные с большим скоплением людей, не занятых выполнением разрешенных в установленном порядке работ (в охранных зонах воздушных линий электропередачи);
- запускать воздушных змеев, спортивные модели летательных аппаратов, в том числе неуправляемые (в охранных зонах воздушных линий электропередачи и вблизи них);
- совершать остановки всех видов транспорта, кроме железнодорожного (в охранных зонах воздушных линий электропередачи напряжением 330 кВ и выше);
- производить работы ударными механизмами, сбрасывать тяжести массой свыше 5 т, производить сброс и слив едких и коррозионных веществ и горюче-смазочных материалов (в охранных зонах подземных кабельных линий электропередачи и вблизи них);
- бросать якоря, проходить с отданными якорями, цепями, лотами, волокушами и тралами (в охранных зонах подводных кабельных линий электропередачи);

5) охранная зона инженерных коммуникаций. Зона охраны искусственных объектов. Реестровый номер 36:34-6.16. Наименование – «Охранная зона объекта линия электропередач ВЛ-110 кВ 5,6а ПС 14 ПС 29».

В охранной зоне ЛЭП (ВЛ) запрещается:

- производить строительство, капитальный ремонт, снос любых зданий и сооружений;
- осуществлять всякого рода горные, взрывные, мелиоративные работы, производить посадку деревьев, полив сельскохозяйственных культур;
- размещать автозаправочные станции;
- загромождать подъезды и подходы к опорам ВЛ;
- устраивать свалки снега, мусора и грунта;
- складировать корма, удобрения, солому, разводить огонь;
- устраивать спортивные площадки, стадионы, остановки транспорта, проводить любые мероприятия, связанные с большим скоплением людей;

6) охранная зона инженерных коммуникаций. Зона охраны искусственных объектов. Реестровый номер 36:34-6.3747. Наименование – «Охранная зона сети теплоснабжения (Теплотрасса №13)», расположенная по адресу: Воронежская область, г. Воронеж, от проезда Ясный, 1а до ул. 9-е Января».

Ограничение установлено согласно правилам охраны тепловых сетей, утвержденным приказом Министерства архитектуры, строительства и жилищно-коммунального хозяйства Российской Федерации от 17.08.1992 № 197 «О типовых правилах охраны коммунальных тепловых сетей». В пределах охранных зон тепловых сетей не допускается производить действия, которые могут повлечь нарушения в нормальной работе тепловых сетей, их повреждение, несчастные случаи или препятствующие ремонту:

- размещать автозаправочные станции;
- размещать хранилища горюче-смазочных материалов;
- складировать агрессивные химические материалы;

- загромождать подходы и подъезды к объектам и сооружениям тепловых сетей, складировать тяжелые и громоздкие материалы, возводить временные строения и заборы;

- устраивать спортивные и игровые площадки, неорганизованные рынки, остановочные пункты общественного транспорта, стоянки всех видов машин и механизмов, гаражи, огороды и т.п.;

- устраивать всякого рода свалки, разжигать костры, сжигать бытовой мусор или промышленные отходы;

- производить работы ударными механизмами, производить сброс и слив едких и коррозионно-активных веществ и горюче-смазочных материалов;

- проникать в помещения павильонов центральных и индивидуальных тепловых пунктов посторонним лицам;

- открывать, снимать, засыпать люки камер тепловых сетей;

- сбрасывать в камеры тепловых сетей мусор, отходы, снег и т.д.;

- снимать покровный металлический слой тепловой изоляции;

- разрушать тепловую изоляцию;

- ходить по трубопроводам надземной прокладки (переход через трубы разрешается только по специальным переходным мостикам);

- занимать подвалы зданий, особенно имеющих опасность затопления, в которых проложены тепловые сети или оборудованы тепловые вводы, под мастерские, склады, для иных целей.

Тепловые вводы в здания должны быть загерметизированы.

В пределах территории охранных зон тепловых сетей без письменного согласия предприятий и организаций, в ведении которых находятся эти сети, запрещается:

- производить строительство, капитальный ремонт, реконструкцию или снос любых зданий и сооружений;

- производить земляные работы, планировку грунта, посадку деревьев и кустарников, устраивать монументальные клумбы;

- производить погрузочно-разгрузочные работы, а также работы, связанные с разбиванием грунта и дорожных покрытий; сооружать переезды и переходы через трубопроводы тепловых сетей.

Охранная зона устанавливается бессрочно;

7) зона с особыми условиями использования территории. Реестровый номер 36:00-6.220;

8) охранная зона инженерных коммуникаций. Зона охраны искусственных объектов. Реестровый номер 36:34-6.4826. Наименование – «Охранная зона объекта газоснабжения «сооружение-газорегуляторный пункт № 724 г. Воронежа», расположенного по адресу: Воронежская область, г. Воронеж, Советский район, ул. Газовая, 1р». Необходимо соблюдать соответствующие ограничения;

9) охранная зона инженерных коммуникаций. Зона охраны искусственных объектов. Реестровый номер 36:34-6.4096. Наименование – «Охранная зона 2КТПНСТ 6/0,4 кВ 1000 кВА по адресу: г. Воронеж, ул. 9 Января, 225». Необходимо соблюдать соответствующие ограничения;

10) охранная зона инженерных коммуникаций. Зона охраны искусственных объектов. Наименование – «Охранная зона кабельная линия № 1 – КЛ-6 кВ от муфт М1 в сторону ТП 874 (АО «ВГЭС») до РУ-6 кВ 2КТПНСТ-6/0,4 кВ № 2047 по адресу: Воронеж, ул. 9 Января-225». Необходимо соблюдать соответствующие ограничения.

В соответствии с картой градостроительного зонирования «Карта зон с особыми условиями использования территории», утвержденной в составе Правил землепользования и застройки, в границах рассматриваемой территории объекты культурного наследия не расположены.

Рассматриваемая территория расположена в пределах приаэродромных территорий аэродромов Воронеж (Придача), Воронеж (Балтимор) и в районе аэродрома Воронеж (Балтимор), в связи с чем необходимо соблюдение требований, установленных воздушным законодательством Российской Федерации.

Проектом межевания территории предлагается образовать 5 земельных участков.

Перечень и сведения о площади образуемых земельных участков, а также возможных способах их образования приведены в таблице № 2.

Таблица № 2

№ п/п	Условный номер образуемого земельного участка	Площадь образуемого земельного участка, кв. м	Номер характерной точки	Координаты	
				X	Y
1	ЗУ1	11805	1	515407.81	1294175.51
			2	515410.47	1294171.01
			3	515418.14	1294183.44
			4	515420.39	1294187.02
			5	515412.86	1294199.99
			6	515404.66	1294214.11
			7	515401.96	1294212.54
			8	515393.15	1294226.49
			9	515387.17	1294236.46
			10	515355.04	1294294.51
			11	515342.79	1294289.41
			12	515273.31	1294249.76
			13	515338.74	1294135.11
			14	515369.32	1294152.56
			15	515395.84	1294196.47
2	ЗУ2	5933	1	515407.81	1294175.51
			34	515109.57	1294266.93
			35	515135.34	1294266.93
			36	515158.05	1294266.93
			37	515179.18	1294266.93
			38	515179.32	1294281.63
			39	515179.87	1294339.63
			40	515179.98	1294351.72
			41	515145.48	1294351.72
			42	515109.66	1294351.76
			43	515109.62	1294311.99
3	ЗУ3	5387	34	515109.57	1294266.93
			37	515179.18	1294266.93
			44	515219.17	1294266.93
			45	515219.17	1294261.22
			46	515264.15	1294287.42
			47	515227.28	1294351.72
			40	515179.98	1294351.72
			39	515179.87	1294339.63
			38	515179.32	1294281.63
			37	515179.18	1294266.93

№ п/п	Условный номер образуемого земельного участка	Площадь образуемого земельного участка, кв. м	Номер характерной точки	Координаты	
				X	Y
4	ЗУ4	4422	48	515249.09	1294299.96
			49	515240.22	1294316.76
			50	515227.84	1294310.22
			51	515236.71	1294293.42
			47	515227.28	1294351.72
			52	515226.12	1294353.76
			53	515225.02	1294355.66
			54	515225.19	1294373.20
			55	515214.91	1294373.30
			56	515194.40	1294409.08
			57	515179.03	1294435.87
			58	515153.92	1294435.91
			59	515153.88	1294412.34
			60	515153.83	1294373.87
			61	515145.69	1294373.95
			41	515145.48	1294351.72
5	ЗУ5	5872	40	515179.98	1294351.72
			47	515227.28	1294351.72
			62	515069.51	1294249.67
			63	515070.75	1294249.66
			64	515100.01	1294249.38
			65	515100.17	1294266.93
			34	515109.57	1294266.93
			43	515109.62	1294311.99
			42	515109.66	1294351.76
			66	515030.24	1294351.84
			67	515028.34	1294351.84
			68	515036.66	1294332.81
			69	515069.59	1294257.52
			62	515069.51	1294249.67

Проектом межевания территории образование земельных участков, которые будут отнесены к территориям общего пользования или имуществу общего пользования, в том числе в отношении которых предполагаются резервирование и (или) изъятие для государственных и муниципальных нужд, не предусмотрено.

ЗУ1

Проектом межевания предлагается образовать земельный участок площадью 11805 кв. м, расположенный по ул. 9 Января, 231, для размещения многоквартирных малоэтажных жилых домов.

Земельный участок ЗУ1 образуется путем перераспределения земельного участка с кадастровым номером 36:34:0506001:4 и земель, государственная собственность на которые не разграничена.

В соответствии с выпиской из Единого государственного реестра недвижимости (ЕГРН) об объекте недвижимости от 20.08.2021 № 99/2021/412026510 земельный участок с кадастровым номером 36:34:0506001:4 имеет вид разрешенного использования «многоквартирные малоэтажные жилые дома».

Границы образуемого земельного участка определены с учетом фактического использования земельного участка, границ смежных земельных участков, стоящих на кадастровом учете, естественных границ земельного участка, красных линий, границ территориальных зон, требований, установленных градостроительным регламентом, а также требований, установленных в соответствии с иными нормативами градостроительного проектирования.

Согласно п. 1 ст. 7 Правил землепользования и застройки земельные участки или объекты капитального строительства, виды разрешенного использования, предельные (минимальные и (или) максимальные) размеры и предельные параметры которых не соответствуют градостроительному регламенту, могут использоваться без установления срока приведения их в соответствие с градостроительным регламентом.

Вид разрешенного использования образуемого земельного участка устанавливается в соответствии с видом разрешенного использования исходного земельного участка и согласно Классификатору как «малоэтажная многоквартирная жилая застройка».

ЗУ2

Проектом межевания предлагается образовать земельный участок площадью 5933 кв. м, расположенный по ул. 9 Января, 233/13, под размещение многоквартирного многоэтажного жилого дома.

Земельный участок ЗУ2 образуется путем перераспределения земельных участков с кадастровыми номерами 36:34:0506001:4054, 36:34:0506001:8, 36:34:0506001:4050, 36:34:0506001:4053. Вид разрешенного использования образуемого земельного участка устанавливается в соответствии с Классификатором как «многоэтажная жилая застройка (высотная застройка)».

Нормативный размер земельного участка, определяемый согласно СП 30-101-98 «Методические указания по расчету нормативных размеров земельных участков в кондоминиумах» (далее – СП 30-101-98):

$$S_{\text{норм.к}} = S_{\text{к}} * Y_{\text{з.д}} = 5701,70 * 0,80 = 4561,36 \text{ кв. м, где:}$$

$S_{\text{норм.к}}$ – нормативный размер земельного участка в кондоминиуме, кв. м;

$S_{\text{к}} = 5701,70$ кв. м – общая площадь жилых помещений в кондоминиуме;

$Y_{\text{з.д}} = 0,80$ – удельный показатель земельной доли для зданий разной этажности (согласно приложению А СП 30-101-98).

Фактическая площадь земельного участка превышает расчетное значение.

Границы образуемого земельного участка определены с учетом границ смежных земельных участков, стоящих на кадастровом учете, естественных границ земельного участка, красных линий, границ территориальных зон, требований, установленных градостроительным регламентом, а также требований, установленных в соответствии с иными нормативами градостроительного проектирования.

ЗУ3

Проектом межевания предлагается образовать земельный участок площадью 5387 кв. м, расположенный по ул. 9 Января, 233/12, под размещение многоквартирного многоэтажного жилого дома.

Земельный участок ЗУ3 образуется путем перераспределения земельных участков с кадастровыми номерами 36:34:0506001:4050, 36:34:0506001:8. Вид разрешенного использования образуемого земельного

участка устанавливается в соответствии с Классификатором как «многоэтажная жилая застройка (высотная застройка)».

Нормативный размер земельного участка, определяемый согласно СП 30-101-98:

$$S_{\text{норм.к}} = S_{\text{к}} * Y_{\text{з.д}} = 5468 * 0,80 = 4374,4 \text{ кв. м, где:}$$

$S_{\text{норм.к}}$ – нормативный размер земельного участка в кондоминиуме, кв. м;

$S_{\text{к}} = 5468$ кв. м – общая площадь жилых помещений в кондоминиуме;

$Y_{\text{з.д}} = 0,80$ – удельный показатель земельной доли для зданий разной этажности (согласно приложению А СП 30-101-98).

Фактическая площадь земельного участка превышает расчетное значение.

Границы образуемого земельного участка определены с учетом границ смежных земельных участков, стоящих на кадастровом учете, естественных границ земельного участка, красных линий, границ территориальных зон, требований, установленных градостроительным регламентом, а также требований, установленных в соответствии с иными нормативами градостроительного проектирования.

ЗУ4

Проектом межевания предлагается образовать земельный участок площадью 4422 кв. м, расположенный по ул. 9 Января, 233/20, под размещение многоквартирного многоэтажного жилого дома.

Земельный участок ЗУ4 образуется путем перераспределения земельных участков с кадастровыми номерами 36:34:0506001:4052, 36:34:0506001:8 и части земельного участка с кадастровым номером 36:34:0506001:4050. Вид разрешенного использования образуемого земельного участка устанавливается в соответствии с Классификатором как «многоэтажная жилая застройка (высотная застройка)».

Нормативный размер земельного участка, определяемый согласно СП 30-101-98:

$$S_{\text{норм.к}} = S_{\text{к}} * Y_{\text{з.д}} = 5530,97 * 0,80 = 4424,78 \text{ кв. м, где:}$$

$S_{\text{норм.к}}$ – нормативный размер земельного участка в кондоминиуме, кв. м;

$S_{\text{к}} = 5530,97$ кв. м – общая площадь жилых помещений в кондоминиуме;

$U_{\text{з.д}} = 0,80$ – удельный показатель земельной доли для зданий разной этажности (согласно приложению А СП 30-101-98).

Границы образуемого земельного участка определены с учетом границ смежных земельных участков, стоящих на кадастровом учете, естественных границ земельного участка, красных линий, границ территориальных зон, требований, установленных градостроительным регламентом, а также требований, установленных в соответствии с иными нормативами градостроительного проектирования.

ЗУ5

Проектом межевания предлагается образовать земельный участок площадью 5872 кв. м, расположенный по ул. 9 Января, 233/14, под размещение многоквартирного многоэтажного жилого дома.

Земельный участок ЗУ5 образуется путем перераспределения земельных участков с кадастровыми номерами 36:34:0506001:4055, 36:34:0506001:4056 и части земельного участка с кадастровым номером 36:34:0506001:8. Вид разрешенного использования образуемого земельного участка устанавливается в соответствии с Классификатором как «многоэтажная жилая застройка (высотная застройка)».

Нормативный размер земельного участка, определяемый согласно СП 30-101-98:

$$S_{\text{норм.к}} = S_{\text{к}} * U_{\text{з.д}} = 5805,3 * 0,80 = 4644,24 \text{ кв. м, где:}$$

$S_{\text{норм.к}}$ – нормативный размер земельного участка в кондоминиуме, кв. м;

$S_{\text{к}} = 5805,3$ кв. м – общая площадь жилых помещений в кондоминиуме;

$U_{\text{з.д}} = 0,80$ – удельный показатель земельной доли для зданий разной этажности (согласно приложению А СП 30-101-98).

Фактическая площадь земельного участка превышает расчетное значение.

Границы образуемого земельного участка определены с учетом границ смежных земельных участков, стоящих на кадастровом учете, естественных границ земельного участка, красных линий, границ территориальных зон, требований, установленных градостроительным регламентом, а также требований, установленных в соответствии с иными нормативами градостроительного проектирования.

Рассматриваемая территория частично ограничена красными линиями. Ведомость координат характерных точек существующих красных линий представлена в таблице № 3.

Таблица № 3

Номер характерной точки	Координаты	
	X	Y
3*	515097.30	1293847.84
2*	515198.70	1293889.67
1*	515229.78	1293907.93
6	515262.54	1293935.82
7	515442.77	1294222.63
8	515194.92	1294677.59
4	514926.36	1294604.04

Проектом межевания территории устанавливаются красные линии с учетом Правил землепользования и застройки, существующих красных линий, границ земельных участков, учтенных в ЕГРН, существующих объектов капитального строительства, границ территориальных зон и действующих нормативных правовых актов.

Ведомость координат характерных точек устанавливаемых красных линий представлена в таблице № 4.

Таблица № 4

Номер характерной точки	Координаты	
	X	Y
1	515113.49	1293840.54
2	515137.97	1293853.03
3	515198.70	1293889.67
4	515229.78	1293907.93
5	515262.54	1293935.82
6	515442.77	1294222.63
7	515194.92	1294677.59

Номер характерной точки	Координаты	
	X	Y
8	514950.28	1294610.59
9	514926.36	1294604.04
10	514887.27	1294593.33
11	514836.57	1294463.97
12	514865.08	1294395.28
13	514873.97	1294375.74
14	514917.56	1294279.90
15	514955.11	1294197.36
16	514992.89	1294113.99
1	515113.49	1293840.54

Линии отступа от красных линий в целях определения мест допустимого размещения зданий, строений, сооружений приняты на расстоянии 3 м. Со стороны ул. 9 Января установлено переменное расстояние – 0 м (совмещенная с красной линией) и 3 м – в связи со сложившейся градостроительной ситуацией. Согласно подп. 1 п. 7.2 ст. 22 Правил землепользования и застройки в условиях сложившейся застройки при пересечении границ земельного участка красной линией минимальный отступ от границы земельного участка со стороны красной линии принимается по фактическому положению.

Проект межевания территории не предусматривает образования земельных участков, которые будут отнесены к территориям общего пользования или имуществу общего пользования, в том числе в отношении которых предполагаются резервирование и (или) изъятие для государственных или муниципальных нужд.

В соответствии с подп. 1 п. 4 ст. 23 ЗК РФ публичный сервитут может устанавливаться для прохода или проезда через земельный участок. Проектом межевания территории в целях обеспечения общего доступа устанавливаются публичные сервитуты для организации внутриквартальных проездов и проходов через земельные участки с кадастровыми номерами 36:34:0506001:4020, 36:34:0506001:4022, 36:34:0506001:4024, 36:34:0506001:4026, 36:34:0506001:4028, 36:34:0506001:4029, 36:34:0506001:4043, 36:34:0506001:4035, 36:34:0506001:4034,

36:34:0506001:4032, 36:34:0506001:4036, 36:34:0506001:4038,
 36:34:0506001:4039, 36:34:0506001:4041, 36:34:0506001:4042,
 36:34:0506001:4044, 36:34:0506001:4045, 36:34:0506001:4047,
 36:34:0506001:4048, 36:34:0506001:4049, 36:34:0506001:4058,
 36:34:0506001:4060, 36:34:0506001:4061, 36:34:0506001:4062,
 36:34:0506001:4064, 36:34:0506001:4065, 36:34:0506001:4066,
 36:34:0506001:4057 и через образуемые земельные участки ЗУ1, ЗУ2, ЗУ3,
 ЗУ4, ЗУ5.

Сведения о границах территории, в отношении которой предполагается установление сервитутов, приведены в таблице № 5.

Таблица № 5

№ п/п	Кадастровый или условный номер земельного участка, в отношении которого устанавливается публичный сервитут	Цель установления публичного сервитута	Площадь публичного сервитута, кв. м	Номер характерной точки	Координаты	
					X	Y
1	36:34:0506001:4020 (С1)	Для прохода или проезда через земельный участок	41	1	515295.23	1294493.47
				2	515301.51	1294497.06
				3	515298.89	1294502.11
				4	515292.52	1294498.43
				1	515295.23	1294493.47
2	36:34:0506001:4020 (С2)	Для прохода или проезда через земельный участок	12	1	515373.18	1294350.38
				2	515376.65	1294352.36
				3	515375.31	1294354.95
				4	515371.77	1294352.96
				1	515373.18	1294350.38
3	36:34:0506001:4022 (С3)	Для прохода или проезда через земельный участок	846	1	515295.23	1294493.47
				2	515292.52	1294498.43
				3	515247.87	1294472.63
				4	515261.96	1294447.94
				5	515293.95	1294391.93
				6	515330.83	1294327.33
				7	515332.79	1294327.31
				8	515373.18	1294350.38
				9	515371.77	1294352.96
				10	515356.85	1294344.59
				11	515333.31	1294331.98
				12	515331.19	1294332.51
				13	515330.25	1294332.98
				14	515328.12	1294335.48
				15	515316.77	1294355.87

№ п/п	Кадастровый или условный номер земельного участка, в отношении которого устанавливается публичный сервитут	Цель установления публичного сервитута	Площадь публичного сервитута, кв. м	Номер характерной точки	Координаты	
					X	Y
				16	515302.38	1294382.38
				17	515255.75	1294464.45
				18	515254.78	1294467.53
				19	515256.14	1294470.50
				20	515258.31	1294472.37
				1	515295.23	1294493.47
4	36:34:0506001:4024 (C4)	Для прохода или проезда через земельный участок	249	1	515291.31	1294390.44
				2	515293.95	1294391.93
				3	515330.83	1294327.33
				4	515328.43	1294327.94
				5	515326.32	1294327.60
				1	515291.31	1294390.44
5	36:34:0506001:4026 (C5)	Для прохода или проезда через земельный участок	249	1	515293.95	1294391.93
				2	515291.31	1294390.44
				3	515259.32	1294446.42
				4	515261.96	1294447.94
				1	515293.95	1294391.93
6	36:34:0506001:4028 (C6)	Для прохода или проезда через земельный участок	925	1	515261.96	1294447.94
				2	515247.87	1294472.63
				3	515238.15	1294467.36
				4	515236.32	1294467.57
				5	515235.00	1294468.35
				6	515233.21	1294470.57
				7	515176.10	1294437.68
				8	515175.01	1294437.42
				9	515173.05	1294437.40
				10	515171.70	1294437.65
				11	515170.43	1294438.18
				12	515169.61	1294438.81
				13	515168.31	1294440.61
				14	515167.02	1294443.80
				15	515159.45	1294463.39
				16	515157.43	1294455.59
				17	515154.48	1294444.18
				18	515153.92	1294442.00
				19	515153.92	1294438.19
				20	515153.92	1294435.91
				21	515179.03	1294435.87
				22	515180.02	1294434.14
				23	515184.05	1294434.14
				24	515185.05	1294432.67
				25	515184.98	1294425.51
				26	515190.58	1294415.73
				27	515190.86	1294437.23

№ п/п	Кадастровый или условный номер земельного участка, в отношении которого устанавливается публичный сервитут	Цель установления публичного сервитута	Площадь публичного сервитута, кв. м	Номер характерной точки	Координаты	
					X	Y
				28	515193.14	1294440.32
				29	515232.27	1294462.92
				30	515234.04	1294461.36
				31	515239.64	1294461.36
				32	515245.48	1294464.73
				33	515247.53	1294465.00
				34	515248.98	1294464.22
				35	515259.32	1294446.42
				1	515261.96	1294447.94
				1	515159.45	1294463.39
7	36:34:0506001:4029 (С7)	Для прохода или проезда через земельный участок	351	2	515157.43	1294455.59
				3	515141.79	1294490.85
				4	515156.29	1294497.37
				5	515162.30	1294484.25
				6	515157.69	1294482.33
				7	515156.40	1294481.51
				8	515155.30	1294479.85
				9	515154.86	1294477.51
				10	515155.41	1294473.86
				1	515159.45	1294463.39
8	ЗУ4 (С8)	Для прохода или проезда через земельный участок	401	1	515193.07	1294351.73
				2	515193.07	1294351.73
				3	515191.89	1294352.75
				4	515191.04	1294353.77
				5	515190.31	1294355.15
				6	515189.98	1294356.47
				7	515189.85	1294358.22
				8	515190.58	1294415.73
				9	515184.98	1294425.51
				10	515184.25	1294357.38
				11	515183.99	1294355.46
				12	515183.45	1294353.97
				13	515182.23	1294353.01
				14	515179.98	1294351.72
				1	515193.07	1294351.73
9	ЗУ4 (С9)	Для прохода или проезда через земельный участок	219	1	515178.37	1294431.83
				2	515180.02	1294434.14
				3	515179.03	1294435.87
				5	515153.92	1294435.91
				6	515153.87	1294411.68
				7	515153.87	1294406.13
				8	515158.24	1294406.10
				9	515158.43	1294428.02
				10	515159.06	1294429.64

№ п/п	Кадастровый или условный номер земельного участка, в отношении которого устанавливается публичный сервитут	Цель установления публичного сервитута	Площадь публичного сервитута, кв. м	Номер характерной точки	Координаты	
					X	Y
				11	515160.27	1294430.57
				12	515161.81	1294431.34
				13	515173.11	1294432.69
				1	515178.37	1294431.83
10	ЗУЗ (С10)	Для прохода или проезда через земельный участок	1060	1	515179.98	1294351.72
				2	515193.07	1294351.73
				3	515215.69	1294350.95
				4	515216.20	1294276.28
				5	515225.39	1294281.19
				6	515226.93	1294282.99
				7	515227.73	1294286.16
				8	515227.77	1294287.58
				9	515227.26	1294290.17
				10	515223.99	1294306.93
				11	515228.25	1294309.43
				12	515236.71	1294293.42
				13	515233.19	1294291.12
				14	515233.79	1294288.08
				15	515233.68	1294283.90
				16	515232.18	1294279.90
				17	515229.22	1294276.43
				18	515216.25	1294269.51
				19	515216.27	1294266.93
				20	515179.18	1294266.93
				21	515179.20	1294269.42
				22	515205.48	1294269.63
				23	515207.70	1294271.10
				24	515209.09	1294272.83
				25	515209.88	1294274.82
				26	515210.08	1294276.66
				27	515210.00	1294336.01
				28	515209.67	1294339.95
				29	515208.41	1294343.23
				30	515206.23	1294344.99
				31	515203.37	1294345.66
				32	515179.93	1294346.26
11	36:34:0506001:4043 (С11)	Для прохода или проезда через земельный участок	368	1	515179.98	1294351.72
				1	515220.84	1294240.98
				2	515220.84	1294251.51
				3	515216.70	1294258.63
				4	515216.21	1294260.11
				5	515216.11	1294261.91
				6	515216.27	1294266.93
				7	515179.18	1294266.93

№ п/п	Кадастровый или условный номер земельного участка, в отношении которого устанавливается публичный сервитут	Цель установления публичного сервитута	Площадь публичного сервитута, кв. м	Номер характерной точки	Координаты	
					X	Y
				8	515158.05	1294266.93
				9	515135.34	1294266.93
				10	515135.34	1294263.86
				11	515202.45	1294263.76
				12	515204.64	1294263.57
				13	515205.71	1294263.22
				14	515208.31	1294261.82
				15	515209.37	1294260.95
				1	515220.84	1294240.98
				1	515281.00	1294137.41
				2	515280.82	1294148.40
				3	515220.84	1294251.51
				4	515220.84	1294240.98
				1	515281.00	1294137.41
				1	515286.57	1293987.83
12	36:34:0506001:4035 (C12)	Для прохода или проезда через земельный участок	637	2	515291.93	1293993.64
				3	515295.75	1293997.89
				4	515294.05	1294003.06
				5	515301.60	1294007.81
				6	515305.67	1294010.24
13	36:34:0506001:4034 (C13)	Для прохода или проезда через земельный участок	968	7	515308.62	1294014.66
				8	515334.70	1294058.06
				9	515280.82	1294148.40
				10	515281.00	1294137.41
				11	515326.47	1294061.62
				12	515326.47	1294054.99
				13	515304.14	1294017.49
				14	515298.61	1294009.18
				15	515293.97	1294003.83
				16	515288.00	1293997.21
				17	515283.00	1293991.76
				18	515277.77	1293987.33
				19	515271.46	1293984.73
				1	515286.57	1293987.83
				2	515281.49	1293983.54
				3	515272.57	1293979.36
				4	515265.16	1293978.34
				5	515235.41	1293971.10
				6	515195.57	1293963.87
				7	515086.95	1293960.21
				8	515082.16	1293957.71
				9	515076.50	1293966.89
				10	515193.63	1293968.17
14	36:34:0506001:4032 (C14)	Для прохода или проезда через земельный участок	1132	1	515286.57	1293987.83
				2	515281.49	1293983.54
				3	515272.57	1293979.36
				4	515265.16	1293978.34
				5	515235.41	1293971.10
				6	515195.57	1293963.87
				7	515086.95	1293960.21
				8	515082.16	1293957.71
				9	515076.50	1293966.89
				10	515193.63	1293968.17

№ п/п	Кадастровый или условный номер земельного участка, в отношении которого устанавливается публичный сервитут	Цель установления публичного сервитута	Площадь публичного сервитута, кв. м	Номер характерной точки	Координаты	
					X	Y
				11	515197.23	1293968.60
				12	515200.77	1293969.63
				13	515203.68	1293970.95
				14	515206.04	1293972.39
				15	515208.14	1293972.40
				16	515211.34	1293972.40
				17	515213.76	1293972.91
				18	515217.93	1293973.79
				19	515220.48	1293973.54
				20	515234.29	1293976.49
				21	515271.46	1293984.73
				1	515286.57	1293987.83
15	36:34:0506001:4034 (C15)	Для прохода или проезда через земельный участок	528	1	515213.76	1293972.91
				2	515213.12	1294031.12
				3	515213.89	1294033.18
				4	515215.32	1294034.79
				5	515217.41	1294035.92
				6	515267.32	1294036.88
				7	515267.21	1294048.64
				8	515261.82	1294048.61
				9	515260.93	1294046.55
				10	515259.69	1294044.91
				11	515257.03	1294043.05
				12	515252.98	1294042.43
				13	515250.39	1294042.43
				14	515219.11	1294041.67
				15	515215.76	1294042.68
				16	515214.01	1294044.26
				17	515212.96	1294046.93
				18	515212.95	1294048.34
				19	515211.34	1294048.33
				20	515211.34	1293972.40
16	36:34:0506001:4035 (C16)	Для прохода или проезда через земельный участок	79	1	515212.95	1294048.34
				2	515212.29	1294109.90
				3	515211.34	1294109.90
				4	515211.34	1294048.33
				1	515212.95	1294048.34
17	36:34:0506001:4036 (C17)	Для прохода или проезда через земельный участок	1529	1	515208.14	1293972.40
				2	515211.34	1293972.40
				3	515211.34	1294048.33
				4	515211.34	1294109.90
				5	515170.66	1294109.90
				6	515147.16	1294100.33
				7	515148.10	1294062.93

№ п/п	Кадастровый или условный номер земельного участка, в отношении которого устанавливается публичный сервитут	Цель установления публичного сервитута	Площадь публичного сервитута, кв. м	Номер характерной точки	Координаты	
					X	Y
				8	515144.07	1294046.48
				9	515144.07	1294015.11
				10	515073.67	1294013.98
				11	515058.25	1293996.51
				12	515063.00	1293988.81
				13	515063.23	1293992.31
				14	515064.29	1293996.53
				15	515066.24	1294000.60
				16	515069.09	1294004.85
				17	515071.26	1294007.12
				18	515073.34	1294008.49
				19	515074.57	1294009.15
				20	515077.07	1294009.81
				21	515146.79	1294010.69
				22	515146.60	1294044.47
				23	515147.41	1294049.79
				24	515148.76	1294056.02
				25	515150.64	1294062.77
				26	515150.41	1294098.34
				27	515163.85	1294104.04
				28	515165.21	1294104.23
				29	515200.41	1294103.64
				30	515201.99	1294103.48
				31	515203.51	1294102.60
				32	515205.20	1294101.24
				33	515206.03	1294099.04
				1	515208.14	1293972.40
18	36:34:0506001:4038 (С18)	Для прохода или проезда через земельный участок	717	1	515073.67	1294013.98
				2	515144.07	1294015.11
				3	515144.07	1294046.48
				4	515148.10	1294062.93
				5	515147.16	1294100.33
				6	515134.12	1294094.74
				7	515103.73	1294079.79
				8	515103.70	1294079.71
				9	515104.94	1294077.29
				10	515135.32	1294091.93
				11	515137.89	1294091.47
				12	515139.50	1294090.69
				13	515141.52	1294089.55
				14	515143.59	1294087.43
				15	515145.04	1294084.94
				16	515145.19	1294062.89
				17	515141.35	1294046.88

№ п/п	Кадастровый или условный номер земельного участка, в отношении которого устанавливается публичный сервитут	Цель установления публичного сервитута	Площадь публичного сервитута, кв. м	Номер характерной точки	Координаты	
					X	Y
				18	515141.81	1294025.36
				19	515141.16	1294023.23
				20	515139.92	1294021.37
				21	515138.20	1294020.16
				22	515137.05	1294019.38
				23	515136.35	1294019.11
				24	515104.89	1294018.41
				25	515086.89	1294018.39
				26	515083.30	1294026.76
				1	515077.03	1294018.38
19	36:34:0506001:4041 (С19)	Для прохода или проезда через земельный участок	1102	1	515057.27	1294087.39
				2	515055.83	1294090.75
				3	515058.31	1294098.47
				4	515084.41	1294110.66
				5	515085.88	1294110.66
				6	515088.06	1294109.96
				7	515090.41	1294107.66
				8	515103.70	1294079.71
				9	515103.73	1294079.79
				10	515134.12	1294094.74
				11	515137.52	1294096.41
				12	515107.98	1294164.20
				13	515035.51	1294129.77
				14	515030.29	1294127.29
				15	515031.44	1294124.87
				16	515106.04	1294160.45
				17	515131.63	1294100.57
				18	515131.61	1294099.04
				19	515130.66	1294097.05
				20	515129.02	1294095.58
				21	515112.94	1294087.40
				22	515110.94	1294087.12
				23	515109.44	1294087.23
				24	515108.38	1294087.51
				25	515107.24	1294088.11
				26	515106.10	1294089.08
				27	515104.68	1294090.81
				28	515090.60	1294120.55
				29	515046.96	1294099.40
20	36:34:0506001:4042 (С20)	Для прохода или проезда через земельный	523	1	515057.27	1294087.39
				1	515058.25	1293996.51
				2	515073.67	1294013.98
				3	515083.30	1294026.76
				4	515057.27	1294087.39

№ п/п	Кадастровый или условный номер земельного участка, в отношении которого устанавливается публичный сервитут	Цель установления публичного сервитута	Площадь публичного сервитута, кв. м	Номер характерной точки	Координаты	
					X	Y
		участок		5	515046.96	1294099.40
				6	515046.55	1294099.20
				7	515062.89	1294059.92
				8	515075.87	1294030.33
				9	515076.38	1294028.72
				10	515076.92	1294026.03
				11	515076.92	1294023.94
				12	515076.41	1294021.89
				13	515075.70	1294020.49
				14	515074.11	1294018.37
				15	515060.76	1294003.96
				16	515058.46	1294002.92
				17	515056.03	1294002.88
				18	515054.78	1294003.27
				19	515057.26	1293998.11
				1	515058.25	1293996.51
21	36:34:0506001:4042 (С21)	Для прохода или проезда через земельный участок	399	1	515041.38	1294028.96
				2	515004.53	1294106.32
				3	515003.97	1294108.52
				4	515004.03	1294110.76
				5	515004.86	1294112.09
				6	515031.44	1294124.87
				7	515030.29	1294127.29
				8	514996.16	1294111.07
				9	515004.21	1294094.19
				10	515036.37	1294037.91
22	36:34:0506001:4045 (С22)	Для прохода или проезда через земельный участок	1357	1	515041.38	1294028.96
				1	515035.51	1294129.77
				2	515107.98	1294164.20
				3	515100.71	1294180.90
				4	515071.47	1294248.01
				5	514998.37	1294216.20
				6	514993.71	1294214.17
				7	514994.94	1294211.36
				8	515069.76	1294243.82
				9	515104.10	1294164.93
				10	515036.40	1294133.30
				11	515020.47	1294171.75
				12	515020.59	1294173.20
				13	515020.30	1294174.14
				14	515017.57	1294180.26
				15	515022.95	1294182.66
				16	515021.46	1294186.15
				17	515023.11	1294189.14

№ п/п	Кадастровый или условный номер земельного участка, в отношении которого устанавливается публичный сервитут	Цель установления публичного сервитута	Площадь публичного сервитута, кв. м	Номер характерной точки	Координаты	
					X	Y
23	36:34:0506001:4047 (С23)	Для прохода или проезда через земельный участок	941	18	515045.46	1294199.07
				19	515048.13	1294193.19
				20	515062.75	1294199.54
				21	515057.86	1294210.85
				22	515007.81	1294189.09
				23	515010.89	1294187.29
				24	515034.40	1294132.37
				1	515035.51	1294129.77
				1	515035.51	1294129.77
				2	515034.40	1294132.37
				3	515010.89	1294187.29
				4	515007.81	1294189.09
				5	515007.13	1294188.49
				6	515029.52	1294136.42
				7	515029.88	1294134.02
				8	515029.62	1294132.48
				9	515028.95	1294131.19
24	36:34:0506001:4039 (С24)	Для прохода или проезда через земельный участок	308	10	515028.36	1294130.43
				11	515027.74	1294129.89
				12	514999.97	1294116.28
				13	514964.19	1294198.01
				14	514994.94	1294211.36
				15	514993.71	1294214.17
				16	514957.93	1294198.60
				17	514996.16	1294111.07
				18	515030.29	1294127.29
				1	515035.51	1294129.77
				1	515170.66	1294109.90
				2	515163.45	1294109.90
				3	515138.61	1294099.49
				4	515103.74	1294180.90
				5	515100.71	1294180.90
				6	515107.98	1294164.20
				7	515137.52	1294096.41
				8	515147.16	1294100.33
				1	515170.66	1294109.90
				1	515170.66	1294109.90
				2	515163.45	1294109.90
				3	515138.61	1294099.49
				4	515103.74	1294180.90
				5	515100.71	1294180.90
				6	515107.98	1294164.20
				7	515137.52	1294096.41
				8	515147.16	1294100.33

№ п/п	Кадастровый или условный номер земельного участка, в отношении которого устанавливается публичный сервитут	Цель установления публичного сервитута	Площадь публичного сервитута, кв. м	Номер характерной точки	Координаты	
					X	Y
25	36:34:0506001:4044 (С25)	Для прохода или проезда через земельный участок	208	1	515170.66	1294109.90
				1	515100.71	1294180.90
				2	515103.74	1294180.90
				3	515073.78	1294249.63
				4	515070.75	1294249.66
				5	515071.47	1294248.01
				1	515100.71	1294180.90
26	ЗУ2 (С26)	Для прохода или проезда через земельный участок	932	1	515179.18	1294266.93
				2	515179.20	1294269.42
				3	515114.72	1294269.77
				4	515115.27	1294343.44
				5	515115.82	1294345.10
				6	515116.67	1294346.26
				7	515118.51	1294347.68
				8	515119.56	1294347.96
				9	515179.93	1294346.26
				10	515179.98	1294351.72
				11	515145.48	1294351.72
				12	515109.66	1294351.76
				13	515109.65	1294343.96
				14	515109.57	1294269.80
				15	515109.57	1294266.93
				16	515135.34	1294266.93
				17	515158.05	1294266.93
				1	515179.18	1294266.93
27	36:34:0506001:4044 (С27)	Для прохода или проезда через земельный участок	107	1	515135.34	1294263.86
				2	515135.34	1294266.93
				3	515109.57	1294266.93
				4	515100.17	1294266.93
				5	515100.14	1294263.91
				1	515135.34	1294263.86
28	ЗУ5 (С28)	Для прохода или проезда через земельный участок	478	1	515109.57	1294266.93
				2	515109.57	1294269.80
				3	515065.34	1294269.93
				4	515031.57	1294351.84
				5	515030.24	1294351.84
				6	515028.34	1294351.84
				7	515036.66	1294332.81
				8	515069.59	1294257.52
				9	515069.51	1294249.67
				10	515070.75	1294249.66
				11	515073.78	1294249.63
				12	515071.94	1294255.65
				13	515072.23	1294257.44

№ п/п	Кадастровый или условный номер земельного участка, в отношении которого устанавливается публичный сервитут	Цель установления публичного сервитута	Площадь публичного сервитута, кв. м	Номер характерной точки	Координаты	
					X	Y
29	36:34:0506001:4048 (С29)	Для прохода или проезда через земельный участок	1383	14	515074.74	1294262.19
				15	515076.49	1294263.47
				16	515080.16	1294263.94
				17	515100.14	1294263.91
				18	515100.17	1294266.93
				1	515109.57	1294266.93
				1	515071.47	1294248.01
				2	515070.75	1294249.66
				3	515069.51	1294249.67
				4	515069.59	1294257.52
				5	515036.66	1294332.81
				6	514993.34	1294313.57
				7	514957.11	1294297.48
				8	514958.35	1294294.68
				9	515035.00	1294328.63
				10	515067.36	1294249.52
				11	514999.54	1294219.98
				12	514980.38	1294263.30
				13	514980.11	1294265.12
				14	514980.11	1294266.17
				15	514980.30	1294267.12
				16	514980.77	1294268.06
				17	514981.68	1294269.23
				18	514983.57	1294270.57
				19	515009.61	1294282.66
				20	515010.47	1294282.92
				21	515011.15	1294282.92
				22	515011.79	1294282.70
				23	515012.28	1294282.27
				24	515014.25	1294278.26
				25	515025.14	1294283.28
				26	515020.85	1294294.05
				27	514971.36	1294271.32
				28	514976.70	1294265.32
				29	514997.16	1294218.94
				30	514998.37	1294216.20
30	36:34:0506001:4049 (С30)	Для прохода или проезда через земельный участок	908	1	515071.47	1294248.01
				1	514958.35	1294294.68
				2	514957.11	1294297.48
				3	514920.68	1294281.30
				4	514957.93	1294198.60
				5	514993.71	1294214.17
				6	514998.37	1294216.20
				7	514997.16	1294218.94

№ п/п	Кадастровый или условный номер земельного участка, в отношении которого устанавливается публичный сервитут	Цель установления публичного сервитута	Площадь публичного сервитута, кв. м	Номер характерной точки	Координаты	
					X	Y
				8	514976.70	1294265.32
				9	514971.36	1294271.32
				10	514970.89	1294271.10
				11	514991.46	1294224.07
				12	514992.05	1294222.14
				13	514992.21	1294220.63
				14	514991.93	1294219.03
				15	514991.45	1294218.05
				16	514990.90	1294217.23
				17	514990.11	1294216.39
				18	514961.73	1294203.51
				19	514927.01	1294280.80
				1	514958.35	1294294.68
31	ЗУ5 (С31)	Для прохода или проезда через земельный участок	205	1	515109.65	1294343.96
				2	515109.66	1294351.76
				3	515044.39	1294351.83
				4	515049.45	1294349.79
				5	515052.53	1294349.13
				6	515055.24	1294348.79
				7	515105.22	1294348.26
				8	515107.33	1294347.45
				9	515108.85	1294346.09
32	36:34:0506001:4058 (С32)	Для прохода или проезда через земельный участок	1117	1	515109.65	1294343.96
				1	515153.87	1294406.13
				2	515153.87	1294411.68
				3	515113.01	1294411.66
				4	515112.93	1294360.84
				5	515112.78	1294359.50
				6	515112.02	1294357.97
				7	515111.07	1294356.68
				8	515109.51	1294355.79
				9	515108.10	1294355.21
				10	515104.96	1294354.94
				11	515064.56	1294354.86
				12	515057.25	1294355.00
				13	515054.48	1294355.05
				14	515050.29	1294355.68
				15	515046.52	1294356.91
				16	515044.92	1294357.57
				17	515042.66	1294358.46
				18	515040.48	1294359.99
				19	515038.46	1294361.68
				20	515036.56	1294363.73
				21	515035.23	1294366.35

№ п/п	Кадастровый или условный номер земельного участка, в отношении которого устанавливается публичный сервитут	Цель установления публичного сервитута	Площадь публичного сервитута, кв. м	Номер характерной точки	Координаты	
					X	Y
				22	515034.00	1294369.72
				23	515032.98	1294375.02
				24	515033.49	1294436.94
				25	515033.98	1294438.53
				26	515034.87	1294439.69
				27	515035.97	1294440.55
				28	515036.94	1294441.24
				29	515038.27	1294441.71
				30	515040.64	1294442.56
				31	515030.55	1294442.61
				32	515030.29	1294367.41
				33	515032.69	1294361.67
				34	515034.80	1294358.36
				35	515037.43	1294355.95
				36	515042.93	1294352.41
				37	515044.39	1294351.83
				38	515109.66	1294351.76
				39	515145.48	1294351.72
				40	515145.49	1294352.75
				41	515118.61	1294354.15
				42	515118.24	1294371.10
				43	515118.39	1294402.77
				44	515118.97	1294404.13
				45	515120.25	1294405.44
				1	515153.87	1294406.13
33	ЗУ4 (С33)	Для прохода или проезда через земельный участок	25	1	515179.98	1294351.72
				2	515145.48	1294351.72
				3	515145.49	1294352.75
				4	515158.38	1294352.77
				1	515179.98	1294351.72
34	36:34:0506001:4060 (С34)	Для прохода или проезда через земельный участок	579	1	515030.55	1294442.61
				2	515011.94	1294442.71
				3	514997.73	1294442.78
				4	514990.10	1294439.29
				5	514992.88	1294432.92
				6	515028.34	1294351.84
				7	515030.24	1294351.84
				8	515030.25	1294354.79
				9	514995.09	1294435.33
				10	514995.22	1294437.37
				11	514997.39	1294439.37
				12	514998.32	1294439.90
				13	515028.09	1294439.43
				14	515027.46	1294379.59

№ п/п	Кадастровый или условный номер земельного участка, в отношении которого устанавливается публичный сервитут	Цель установления публичного сервитута	Площадь публичного сервитута, кв. м	Номер характерной точки	Координаты	
					X	Y
				15	515027.46	1294379.59
				16	515028.37	1294374.01
				17	515030.29	1294367.41
				1	515030.55	1294442.61
35	36:34:0506001:4061 (С35)	Для прохода или проезда через земельный участок	649	1	514992.88	1294432.92
				2	515028.34	1294351.84
				3	515036.66	1294332.81
				4	514993.34	1294313.57
				5	514992.18	1294316.18
				6	515027.00	1294331.65
				7	515029.16	1294333.10
				8	515030.56	1294335.20
				9	515031.05	1294338.31
				10	514993.68	1294423.59
				11	514992.20	1294424.33
				12	514991.17	1294423.38
				13	514976.85	1294392.14
				14	514979.24	1294385.89
				15	514964.05	1294379.52
				16	514961.44	1294385.41
				17	514974.12	1294390.59
36	36:34:0506001:4062 (С36)	Для прохода или проезда через земельный участок	813	1	514992.88	1294432.92
				1	514993.34	1294313.57
				2	514992.18	1294316.18
				3	514924.65	1294286.17
				4	514883.44	1294380.06
				5	514878.12	1294377.64
				6	514920.68	1294281.30
				7	514957.11	1294297.48
37	36:34:0506001:4062 (С37)	Для прохода или проезда через земельный участок	217	1	514993.34	1294313.57
				1	514974.12	1294390.59
				2	514961.44	1294385.41
				3	514959.06	1294390.78
				4	514974.89	1294397.25
				5	514989.55	1294433.22
				6	514987.20	1294437.96
				7	514990.10	1294439.29
				8	514992.88	1294432.92
38	36:34:0506001:4066 (С38)	Для прохода или проезда через земельный участок	92	1	514974.12	1294390.59
				1	515011.94	1294442.71
				2	515010.81	1294445.30
				3	514992.31	1294445.80
				4	514985.30	1294442.08
				5	514987.20	1294437.96

№ п/п	Кадастровый или условный номер земельного участка, в отношении которого устанавливается публичный сервитут	Цель установления публичного сервитута	Площадь публичного сервитута, кв. м	Номер характерной точки	Координаты	
					X	Y
				6	514990.10	1294439.29
				7	514997.73	1294442.78
				1	515011.94	1294442.71
39	36:34:0506001:4065 (С39)	Для прохода или проезда через земельный участок	261	1	515069.51	1294442.42
				2	515067.49	1294447.10
				3	515026.92	1294448.44
				4	515024.75	1294445.95
				5	515022.99	1294445.05
				6	515010.81	1294445.30
				7	515011.94	1294442.71
				8	515030.55	1294442.61
				9	515040.64	1294442.56
				1	515069.51	1294442.42
40	36:34:0506001:4064 (С40)	Для прохода или проезда через земельный участок	211	1	515127.53	1294442.14
				2	515128.58	1294442.13
				3	515127.38	1294444.99
				4	515073.53	1294446.51
				5	515067.49	1294447.10
				6	515069.51	1294442.42
				1	515127.53	1294442.14
41	36:34:0506001:4029 (С41)	Для прохода или проезда через земельный участок	66	1	515153.92	1294442.00
				2	515154.48	1294444.18
				3	515127.38	1294444.99
				4	515128.58	1294442.13
				1	515153.92	1294442.00
42	36:34:0506001:4057 (С42)	Для прохода или проезда через земельный участок	92	1	515153.92	1294438.19
				2	515153.92	1294442.00
				3	515128.58	1294442.13
				4	515127.53	1294442.14
				5	515127.49	1294438.98
				1	515153.92	1294438.19
43	36:34:0506001:4058 (С43)	Для прохода или проезда через земельный участок	168	1	515127.49	1294438.98
				2	515127.53	1294442.14
				3	515069.51	1294442.42
				4	515040.64	1294442.56
				5	515073.15	1294440.52
				1	515127.49	1294438.98
44	36:34:0506001:4058 (С44)	Для прохода или проезда через земельный участок	2	1	515031.57	1294351.84
				2	515030.25	1294354.79
				3	515030.24	1294351.84
				1	515031.57	1294351.84
45	ЗУ1 (С45)	Для прохода или проезда через	124	1	515418.06	1294191.02
				2	515414.02	1294197.97
				3	515412.14	1294196.86

№ п/п	Кадастровый или условный номер земельного участка, в отношении которого устанавливается публичный сервитут	Цель установления публичного сервитута	Площадь публичного сервитута, кв. м	Номер характерной точки	Координаты	
					X	Y
		земельный участок		4	515408.20	1294196.09
				5	515399.16	1294190.66
				6	515402.87	1294184.16
				7	515412.88	1294190.08
				1	515418.06	1294191.02

Настоящий проект межевания территории обеспечивает равные права и возможности правообладателей земельных участков в соответствии с действующим законодательством.

Проект межевания территории не является основанием для начала строительно-монтажных работ, в том числе ограждения земельных участков, а также для ведения хозяйственной деятельности.

Мероприятия по защите территории от чрезвычайных ситуаций природного и техногенного характера, мероприятия по гражданской обороне и обеспечению пожарной безопасности должны производиться в соответствии с положениями Генерального плана.

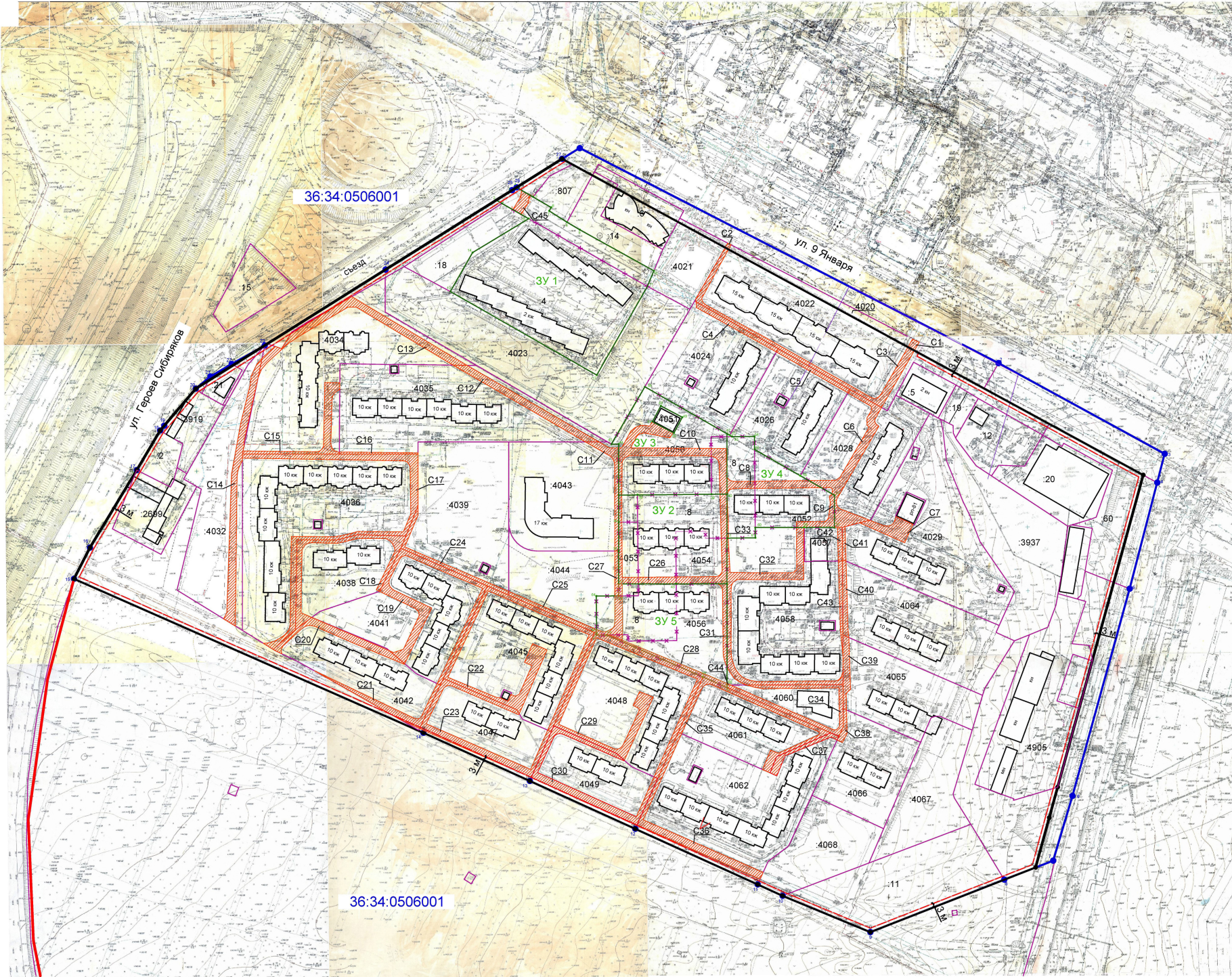
Исполняющий обязанности
руководителя управления
главного архитектора

М.Ш. Солтанов

ЧЕРТЕЖ МЕЖЕВАНИЯ ТЕРРИТОРИИ
по ул. 9 Января в городском округе город Воронеж

Приложение №2
к проекту межевания территории
по ул. 9 Января в городском округе город Воронеж

- УСЛОВНЫЕ ОБОЗНАЧЕНИЯ:
- граница планируемой территории;
 - характеристическая точка границы планируемой территории;
 - граница кадастрового квартала;
 - кадастровый номер квартала;
 - устанавливаемая красная линия;
 - характеристическая точка красной линии;
 - граница земельного участка, учтенного в ЕГРН;
 - отменяемая граница земельного участка;
 - кадастровый номер земельного участка, учтенного в ЕГРН;
 - граница образуемого земельного участка;
 - характеристическая точка образуемого земельного участка;
 - условный номер образуемого земельного участка;
 - установленный публичный сервитут для прохода и проезда;
 - линия отступа от красной линии в целях определения мест допустимого размещения зданий, строений, сооружений;
 - существующая красная линия



Исполняющий обязанности
руководителя управления
главного архитектора

М.Ш. Сотанов

11-21-ПМТ

Лист	1	из	1
Дата	2024	Год	2024
Проект	Межевание территории	Этап	П
Исполнитель	ГК "Проектировщик"	Лист	1