

Паспорт фасада  
здания (сооружения)  
утвержден  
№ \_\_\_\_\_  
от "\_\_\_" \_\_\_\_\_ 20\_\_ г.

«Утверждаю»  
Заместитель руководителя  
управления главного архитектора  
администрации городского округа  
город Воронеж

\_\_\_\_\_ Ф.И.О.

# ПАСПОРТ ФАСАДА ЗДАНИЯ (СООРУЖЕНИЯ)

АДРЕС ВЛАДЕНИЯ

г.Воронеж, ул. (улица), д. (номер дома).

Административный район.

(название района)

Воронеж  
20\_\_ г.

Сведения об объекте

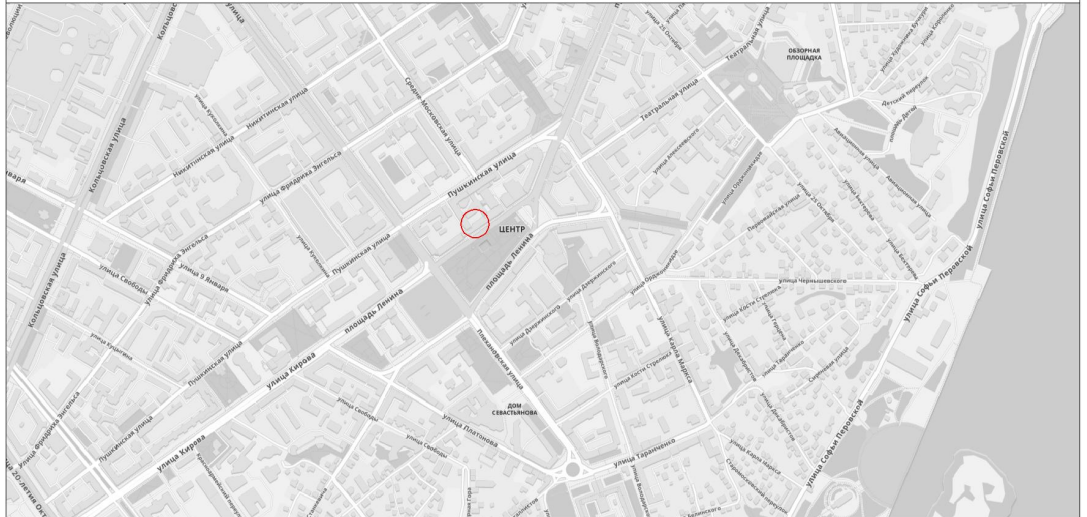
2

ЭТАЖНОСТЬ	
ФУНКЦИОНАЛЬНОЕ НАЗНАЧЕНИЕ	
ВИД ОТДЕЛКИ	
СОГЛАСОВАНО	
Начальник отдела по градостроительству, архитектуре и земельным отношениям управы _____ района	_____ (Ф.И.О.)
Начальник отдела дизайна городской среды управления главного архитектора администрации городского округа город Воронеж	_____ (Ф.И.О.)
СОСТАВИТЕЛЬ ПАСПОРТА	
Проектная организация, должность исполнителя	_____ (Ф.И.О.)

ДАТА ВЫДАЧИ " \_\_\_\_ " \_\_\_\_\_ 20\_\_ г.

ПАСПОРТ ПОЛУЧЕН \_\_\_\_\_ / \_\_\_\_\_ /

Паспорт фасада здания (сооружения) по адресу: г. Воронеж, ул. (улица),  
д. (номер дома).



Расположение объекта в структуре города

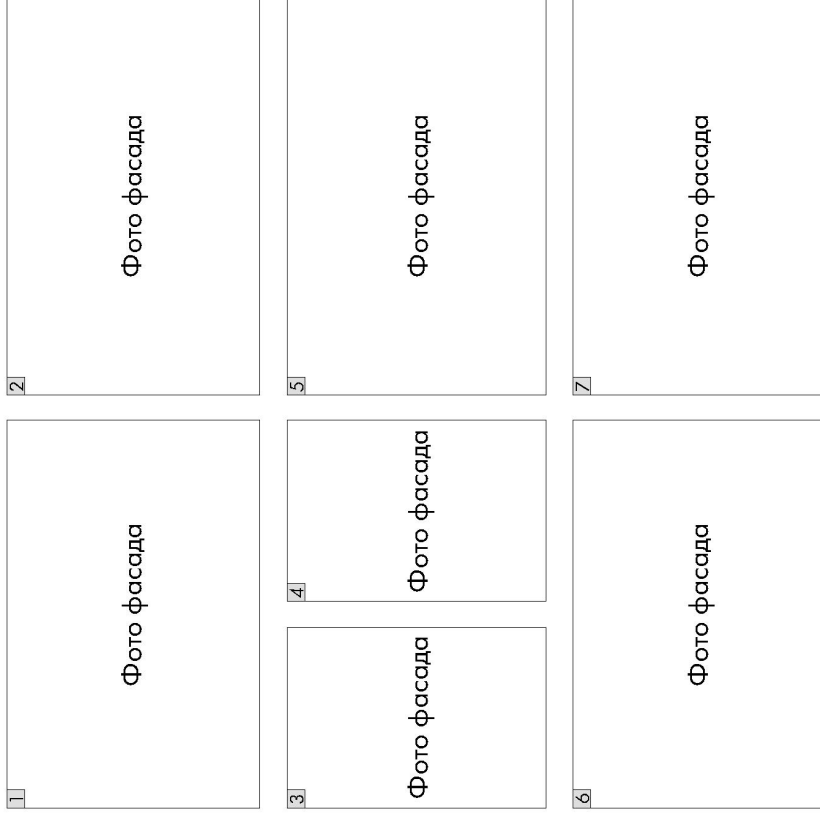
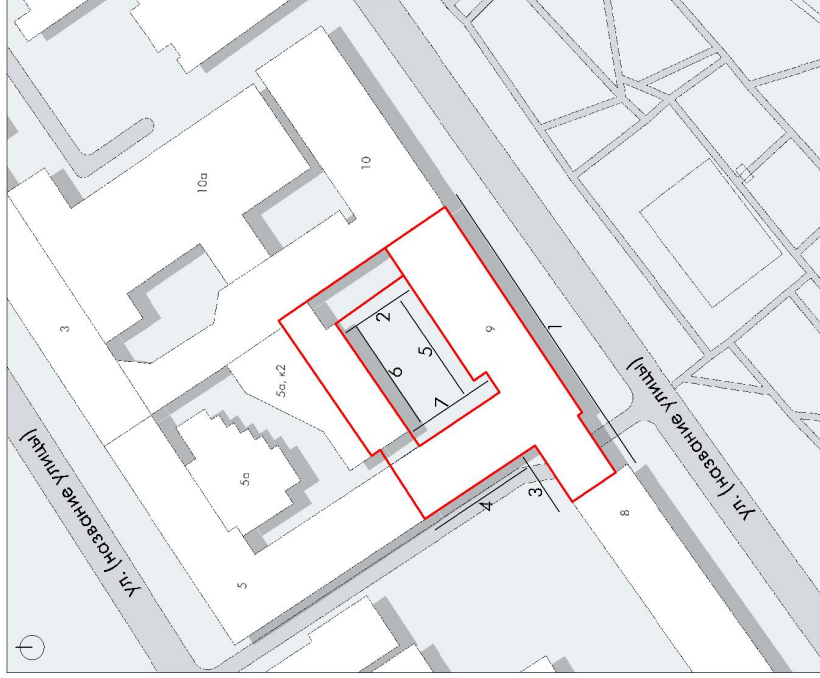


Расположение объекта в структуре квартала

Паспорт фасада здания (сооружения) по адресу: г. Воронеж, ул. (улица), д. (номер дома).

Материалы фотофиксации существующего состояния фасада

4



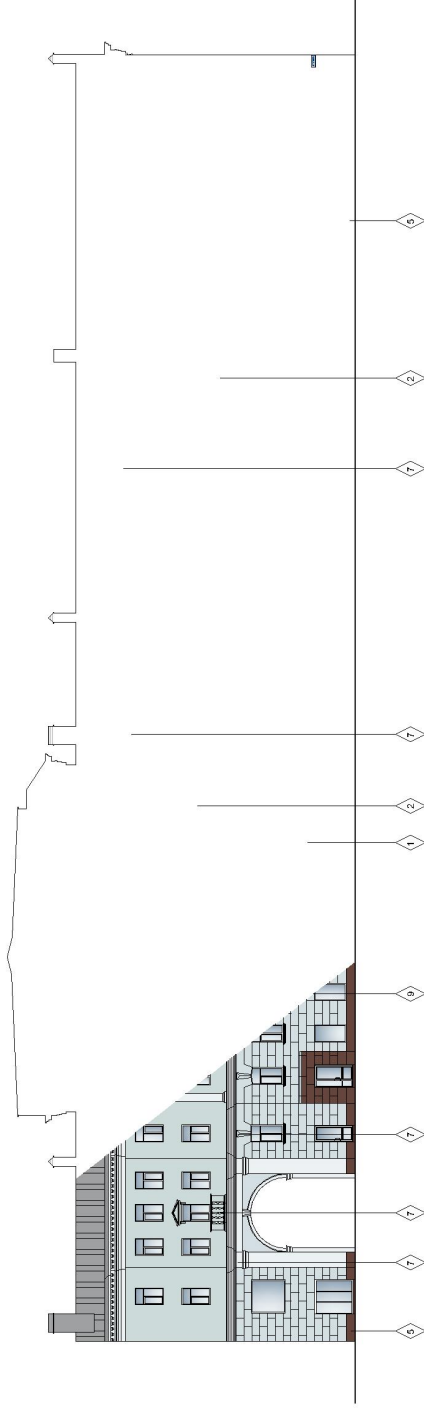
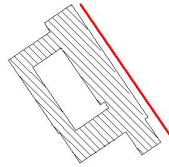
Паспорт фасада здания (сооружения) по адресу: г. Воронеж, ул. (улица), д. (номер дома).

Фотофиксация архитектурных элементов	5								
<table border="1"><tbody><tr><td data-bbox="480 1422 868 1682">Фото архитектурных элементов</td><td data-bbox="480 1111 868 1370">Фото архитектурных элементов</td><td data-bbox="480 799 868 1059">Фото архитектурных элементов</td><td data-bbox="480 488 868 748">Фото архитектурных элементов</td></tr><tr><td data-bbox="916 1422 1303 1682">Фото архитектурных элементов</td><td data-bbox="916 1111 1303 1370">Фото архитектурных элементов</td><td data-bbox="916 799 1303 1059">Фото архитектурных элементов</td><td data-bbox="916 488 1303 748">Фото мемориальной таблички (при наличии)</td></tr></tbody></table>	Фото архитектурных элементов	Фото архитектурных элементов	Фото архитектурных элементов	Фото архитектурных элементов	Фото архитектурных элементов	Фото архитектурных элементов	Фото архитектурных элементов	Фото мемориальной таблички (при наличии)	
Фото архитектурных элементов	Фото архитектурных элементов	Фото архитектурных элементов	Фото архитектурных элементов						
Фото архитектурных элементов	Фото архитектурных элементов	Фото архитектурных элементов	Фото мемориальной таблички (при наличии)						
Паспорт фасада здания (сооружения) по адресу: г. Воронеж, ул. (улица), д. (номер дома).									

Структура колористики объекта

6

Лицевой фасад



Условные обозначения:

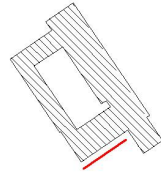
Адрес: [ ] Знак адресации

[ ] Номер материала и отделки (стр. ...)

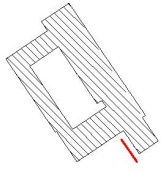
Паспорт фасада здания (сооружения) по адресу: г. Воронеж, ул. (улица), д. (номер дома).

Структура колористики объекта

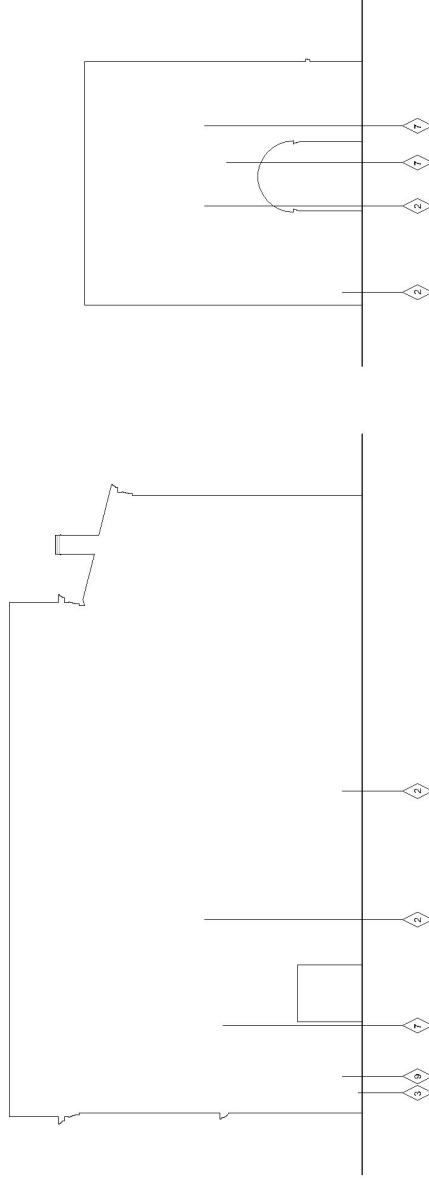
7



Боковой фасад



Боковой фасад



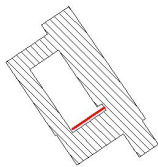
Условные обозначения:  
[Адрес] Знак адресации

[9] Номер материала и отделки (стр. ...)

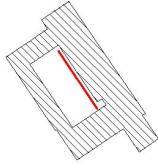
Паспорт фасада здания (сооружения) по адресу: г. Воронеж, ул. (улица), д. (номер дома).

Структура колористики объекта

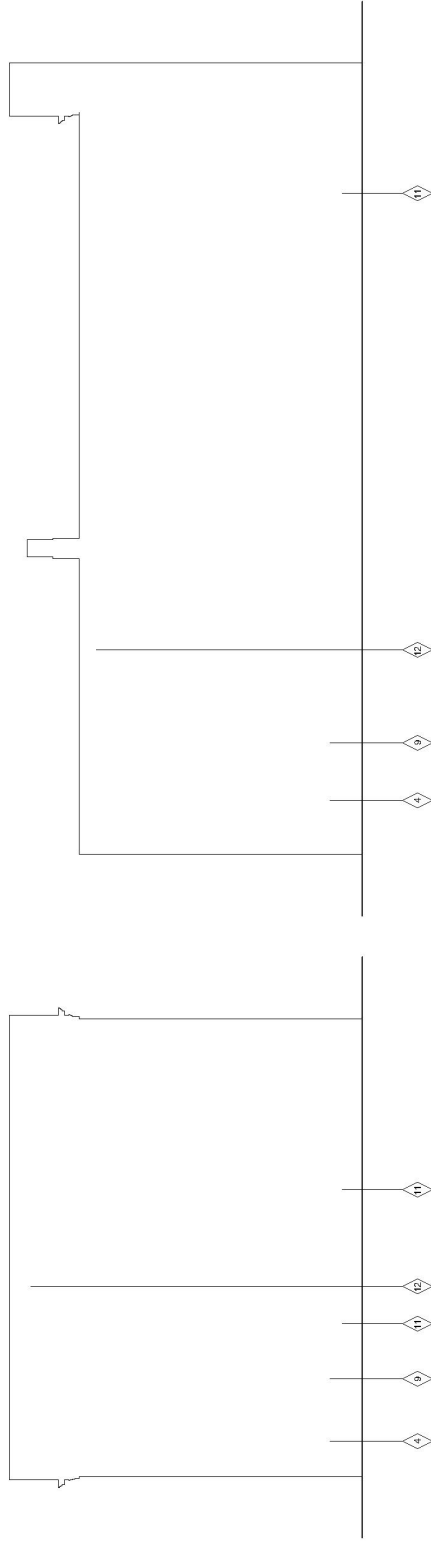
8



Дворовый фасад



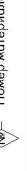
Дворовый фасад



Условные обозначения:

Адрес

Знак адреса

 Номер материала и отделки (стр. ...)

Паспорт фасада здания (сооружения) по адресу: г. Воронеж, ул. (улица), д. (номер дома).

## Окраска и отделка

9

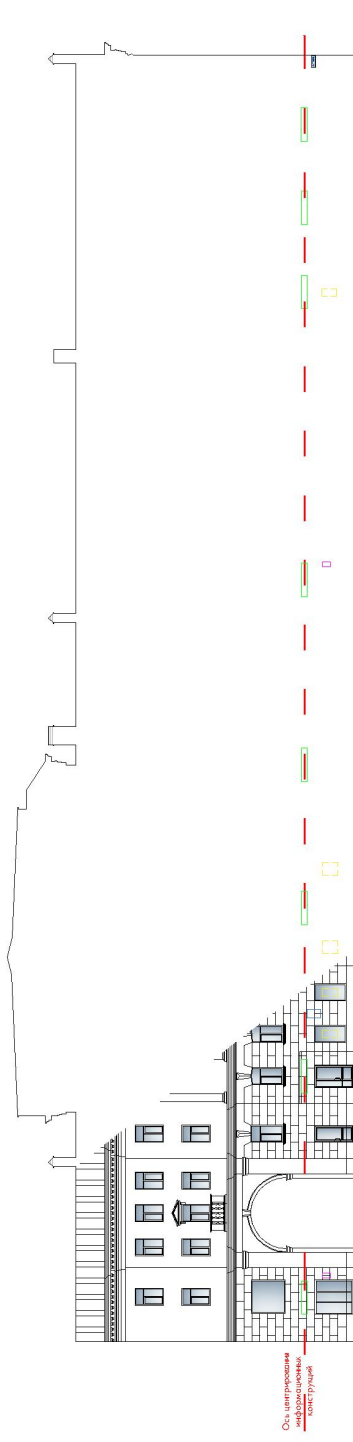
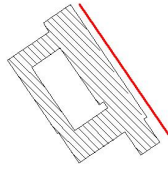
Поз. отделки	Наименование элементов здания	Наименование материала и отделки	Наименование и номер эталона цвета	Примечание
1	Цоколь	Материал и отделка	RAL 0000	
2	Поверхность стен	Материал и отделка	RAL 0000	
3	Оконные и дверные переплеты	Материал и отделка	RAL 0000	
4	Декоративные элементы	Материал и отделка	RAL 0000	
5	Кровля	Материал и отделка	RAL 0000	
6	Ступени	Материал и отделка	RAL 0000	

Паспорт фасада здания (сооружения) по адресу: г. Воронеж, ул. (улица), д. (номер дома).

## Схема размещения информационных конструкций


10


Лицевой фасад




Условные обозначения:

 Мемориальная доска

 Информационная вывеска

 Внутренняя инф. конструкция, оформление витрин (Границы оформления - не более 1/2 высоты, не более 1/2 ширины витрины)

 Место возможного расположения инф. конструкции (объемные буквы и знаки с подсветкой без основы)

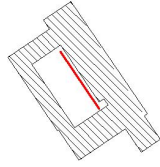
 Ось централизованных информационных конструкций (проходит по низу плиты перекрытия между 1 и 2 этажами)

 Знак адресации

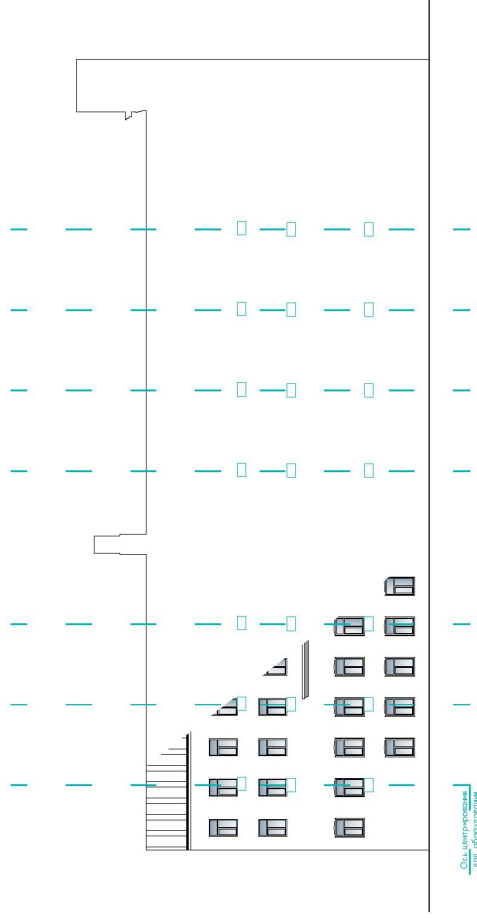
Паспорт фасада здания (сооружения) по адресу: г. Воронеж, ул. (улица), д. (номер дома).

Схема размещения дополнительного оборудования

11



Дворовый фасад



Ось центрирования для оборудования

Условные обозначения:

Ось центрирования дополнительного оборудования фасада (блоков системы кондиционирования)

Ось центрирования для оборудования




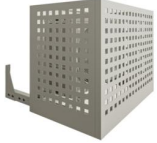
Корзина внешнего блока кондиционера



Паспорт фасада здания (сооружения) по адресу: г. Воронеж, ул. (улица), д. (номер дома).

## Перечень дополнительного оборудования

12

№ п/п	Тип дополнительного оборудования, элемента или устройства	Краткое описание	Внешний вид
1	Информационная конструкция	Буквы и знаки должны быть объемными. Объемные буквы и знаки крепятся непосредственно на фасад здания (сооружения) без дополнительных коробов и подложек. Высота букв и знаков не должна превышать 0,5 м. Толщина букв и знаков должна быть не менее 0,05 м и не более 0,3 м.	
2	Козырьки/навесы входных групп	Выполняются плоскими в виде облегченной конструкции, состоящей из листового светопрозрачного материала на консольных элементах, прикрепленных к стене	
3	Знак адресации	Цвет основы RAL-5017, высота букв — 80 мм, шрифт Arial, цвет букв RAL-9016	
4	Корзины для кондиционеров	Корзины выполняются из перфорированных металлических материалов (сталь или алюминий). Должны соответствовать цвету окраски фасада в местах их размещения	
5	Защитные устройства (решетки, экраны, роллеры)	Размещаются внутри помещений. Не допускается использование ярких цветов либо цветов, диссонирующих с колористикой фасада	
6	Поручни на лестницах входных групп	Выполняются из нержавеющей стали	
7	Камеры наружного видеонаблюдения	RAL-9016	

Паспорт фасада здания (сооружения) по адресу: г. Воронеж, ул. (улица), д. (номер дома).



1. Архитектурные детали здания: карнизы, колонны, пилястры, капители, лепные украшения, орнамент, мозаика, художественная роспись — подлежат обязательному восстановлению в своем первоначальном виде.

Категорически запрещается производить окраску без предварительного восстановления указанных деталей.

2. В соответствии с выданными эталонами окраски (колерами) строительной организации выполнить пробные образцы цвета и нанести их на отдельные участки стены. Проверку и утверждение колера производит представитель управления главного архитектора администрации городского округа город Воронеж.

3. Организации, проводящие ремонт и окраску зданий (сооружений), несут ответственность за выполнение работ.

4. По вопросу, связанному с колористическим решением фасада здания (сооружения), обращаться в управление главного архитектора администрации городского округа город Воронеж.

#### ЗАПРЕЩАЕТСЯ

1. Производить окраску фасадов без предварительной приемки всех видов ремонтных работ и проб колеров.

Паспорт фасада здания (сооружения) по адресу: г. Воронеж, ул. (улица), д. (номер дома).

Требования и рекомендации к оформлению основных информационных конструкций и элементов на фасаде здания в соответствии с Дизайн-кодом "Внешний вид фасадов зданий и сооружений в городском округе город Воронеж".

1. Вывески и указатели.

1.1. Вывески — информационные элементы, предназначенные для размещения сведений, обязательных в силу закона, об официальном наименовании заинтересованного лица.

1.2. Вывеска может содержать следующую информацию: название организации, логотип, род деятельности, время работы, адрес.

1.3. По характеру размещения вывески могут быть: настенные, консольные, вывески в витринах, вывески на входной двери.

1.4. Максимальный размер настенных вывесок и указателей — 0,4 м на 0,6 м.

1.5. Нижний край настенных вывесок и указателей должен быть установлен не выше уровня 1,5 м от уровня пола площадки входной группы.

1.6. Цвет фона настенных вывесок должен быть однородным. Допускается применение фона в соответствии с цветовым решением товарных знаков и знаков обслуживания.

1.7. В случае если один вход в здание (сооружение) обеспечивает проход к помещениям, занимаемым несколькими заинтересованными лицами (более 3), допускается использование системы вывесок, объединенных в настенный указатель.

1.8. Вывески, объединенные в настенный указатель, должны быть одинакового размера, выполнены в одной стилистике и из одного материала.

1.9. Сменные модули должны иметь одинаковые размеры, одинаковую схему расположения информации и одинаковое цветовое решение.

1.10. Максимальный размер вывески при расположении на остеклении входа — 0,3 м на 0,4 м.

1.11. На остеклении входа допускается размещение однотонных вывесок, выполненных трафаретной печатью без фона.

2. Настенные и отнесенные информационные конструкции, состоящие из отдельных букв и знаков.

2.1. Информационные конструкции данного вида являются приоритетными для любых типов зданий (сооружений) в любой из зон регламентации.

2.2. Буквы и знаки данного вида информационных конструкций крепятся непосредственно на фасад здания (сооружения) без дополнительных коробов и подложек.

2.3. Буквы и знаки данного вида настенных и отнесенных информационных конструкций должны быть объемными, оборудованными внешней либо внутренней подсветкой. Не допускается использование мигающей подсветки.

2.4. Общая длина настенной информационной конструкции не может превышать 70% длины фасада в пределах помещений, занимаемых одним заинтересованным лицом.

2.5. Общее количество элементов текстовой и графической части, размещенных на настенной информационной конструкции, не может превышать четыре. Размещение элементов текстовой и графической части должно осуществляться в одну строку.

2.6. Высота настенных и отнесенных информационных конструкций не должна превышать 0,5 м в зоне строгой регламентации и 1 м в зоне общей регламентации, за исключением случаев размещения на зданиях и сооружениях с высоким фризом.

2.7. В случае размещения настенных и отнесенных информационных конструкций на фризе здания их высота не должна превышать 2/3 высоты фриза.

2.8. Элементы графической части могут быть больше максимальной высоты информационной конструкции на 20%.

Паспорт фасада здания (сооружения) по адресу: г. Воронеж, ул. (улица), д. (номер дома).

- 2.9. Не допускается размещение настенных и отнесенных информационных конструкций на расстоянии более 0,3 м от стены.
- 2.10. Не допускается размещение настенных и отнесенных информационных конструкций толщиной более 0,3 м и менее 0,05 м.
- 2.11. Настенные и отнесенные информационные конструкции размещаются исключительно горизонтально. Вертикальный набор букв для указанных конструкций не допускается.
- 2.12. Не допускается размещение настенных и отнесенных информационных конструкций на расстоянии меньше чем 1 м от мемориальных досок и знаков адресации.
- 2.13. Все настенные и отнесенные информационные конструкции, размещенные на одном фасаде в одной плоскости, должны быть отцентрированы по вертикали относительно общей оси.
- 2.14. Рекомендуемые материалы для данного вида информационных конструкций - легкие, светопрозрачные, негорючие материалы.
3. Консольные информационные конструкции.
- 3.1. консольные информационные конструкции — информационное поле расположено перпендикулярно к поверхности стены на оси центрирования.
- 3.2. Размещение консольных информационных конструкций допускается в случае ограниченных возможностей размещения настенных информационных конструкций у арок, на границах и углах зданий (сооружений), а также при протяженной и сложной архитектурной линии фасада в местах его архитектурных членений. Размещение заинтересованным лицом настенной информационной конструкции исключает возможность размещения им консольной и отнесенной информационной конструкции.
- 3.3. При горизонтальном размещении консольной конструкции ее высота не должна превышать высоту настенных информационных конструкций на этом же фасаде.
- 3.4. При вертикальном размещении консольной конструкции ее высота не должна превышать 1,5 м в зоне общей регламентации и 0,6 м в зоне строгой регламентации.
- 3.5. Консольные конструкции размещаются на расстоянии не более 0,4 м от плоскости фасада.
- 3.6. Нижняя плоскость консольной конструкции размещается не ниже 2,5 м от уровня земли.
- 3.7. Минимальное расстояние между консольными конструкциями — 6 м в одной горизонтальной оси. Допускается размещение одной консольной конструкции для одного помещения предприятия.
- 3.8. Внутренняя подсветка консольной конструкции должна быть равномерной, не допускается использование мигающей подсветки, дисплеев со сменной информацией.
4. Информационные конструкции в витринах.
- 4.1. Информационные конструкции в витринах должны размещаться во внутреннем пространстве витрины на расстоянии не менее 0,1 м от плоскости остекления и не нарушать прозрачность ее остекления. Допускается размещение в витринах информационных конструкций с подсветкой.
- 4.2. Информационные элементы в витринах не должны превышать по высоте половину высоты витрины, а по ширине — половину ширины витрины.
- 4.3. Информационные элементы в витринах должны соответствовать членениям оконного переплета.

Паспорт фасада здания (сооружения) по адресу: г. Воронеж, ул. (улица), д. (номер дома).

4.4. Непосредственно на остеклении витрин допустимо расположение информационных элементов и устройств фасадов зданий (сооружений) и рекламных конструкций из одиночных букв и знаков, не превышающих по высоте 20% высоты проема витрины.

4.5. В витрине допустимо размещение объемных декоративных и рекламных конструкций — манекенов, товаров и декораций. Указанные объекты должны располагаться за стеклом на удалении от него.

4.6. Не допускается:

- глухая оклейка витрин, кроме случаев ремонта помещения;
- частичная оклейка цветными изображениями и/или текстовыми сообщениями;
- замена остекления витрин световыми коробами или экранами.

5. Козырьки над входными группами необходимо устраивать в соответствии с комплексным решением паспорта фасада здания (сооружения) с максимальным сохранением архитектурной композиции фасада. На улицах зоны строгой регламентации козырьки над входными группами должны быть плоскими в виде облегченной конструкции, состоящей из листового светопрозрачного материала на консольных элементах, прикрепленных к стене.

6. На первых линиях улиц зоны строгой регламентации запрещается использование глухих непрозрачных рольставней. Вместо них должны использоваться просматриваемые насквозь роллерные решетки. Для окраски наружных защитных экранов, жалюзи и роллерных решеток не допускается использование ярких цветов либо цветов, диссонирующих с колористикой фасада.

7. Использование бегущих строк не допускается.

Паспорт фасада здания (сооружения) по адресу: г. Воронеж, ул. (улица), д. (номер дома).

## Лист согласования с собственниками

18

Наименование юридического лица, должность, Ф.И.О. / Ф.И.О. физического лица	Примечание	Дата, подпись, печать (для юридического лица)

Паспорт фасада здания (сооружения) по адресу: г. Воронеж, ул. (улица), д. (номер дома).

Примечание

19

Паспорт фасада здания (сооружения) по адресу: г. Воронеж, ул. (улица), д. (номер дома).